



**Vereniging voor Christelijk Onderwijs op Refor-
matorische Grondslag te Boskoop**

Jaarverslag 2024

Inhoudsopgave

Voorwoord.....	3
1. Schoolbestuur	4
1.1 Organisatie.....	4
1.2 Profiel.....	5
1.3 Identiteit	7
1.4 Dialoog	8
2. Verantwoording beleid	10
2.1 Onderwijs en kwaliteit	10
2.2 Personeel en professionalisering	11
2.3 Huisvesting en facilitair	12
3. Financiën	13
3.1 Realisatie staat van baten en lasten en balans	13
3.2 Financieel beleid	15
3.3 Risico's en risicobeheersing	18
3.4 Ontwikkelingen in meerjarig perspectief.....	20
3.5 Financiële positie	22
Bijlage 1 Jaarverslag 2024 medezeggenschapsraad	23
Bijlage 2 Jaarverslag 2024 Toezichthoudend bestuur.....	25

Voorwoord

Geachte lezer,

Het jaar 2024 ligt weer achter ons. Bijgaand het jaarverslag waarin verslag gedaan wordt van het afgelopen jaar.

Op school mocht alles zijn voortgang hebben. De Bijbel ging elke dag open en de leerlingen mochten dagelijks, vanuit christelijk perspectief, toegerust worden om straks burger te zijn in onze maatschappij.

In 2024 zijn er verschillende wisselingen geweest in het personeelsbestand. Ook hadden we te maken met een collega die langdurig ziek was. Vacatures die ontstonden, konden worden ingevuld, ook al viel dat niet mee. We moesten gebruik maken van extern personeel, waardoor uiteindelijk alle vacatures ingevuld konden worden.

In het kader van het Nationaal Programma Onderwijs (NPO) en de verdere groei van de school, kon de ondersteuning door onderwijsassistenten en leerkrachtondersteuners gecontinueerd worden.

2024 was ons tweede schoolplan jaar en zijn we verdergegaan met de uitvoering van onze beleidsvoornemens. We hebben in 2024 onder meer gewerkt aan een gedragsprotocol, is collegiale consultatie opgestart, en is er extra aandacht geweest voor de basisvaardigheden.

De school groeit en het leerlingaantal was aan het einde van het kalenderjaar 2024 gestegen tot 254 leerlingen. Qua huisvesting was het improviseren. De gemeente heeft de realisatie van twee extra tijdelijke lokalen gefinancierd. Daarnaast hebben we ons in 2024 voorbereid op een huisvestingsaanvraag voor bouw van een nieuwe school. Deze aanvraag is eind januari 2025 ingediend bij de gemeente.

Laten we de Heere God dankbaar zijn voor alles wat hij in 2024 heeft gegeven. Hij gaf de krachten en de gezondheid om het werk weer te mogen doen! Van Hem verwachten we Zijn zegen over het gegeven onderwijs!

Boskoop, 17 mei 2025

Marien Golverdingen
Directeur-bestuurder

1. Schoolbestuur

1.1 Organisatie

Contactgegevens

Naam schoolbestuur: Bestuur Vereniging voor christelijk onderwijs op reformatorische grondslag te Boskoop
Bestuursnummer: 57969
Adres: J.P. Thijssestraat 30, 2771 HT Boskoop
Telefoonnummer: 0172-214881
Email: secretariaat@ehsboskoop.nl
Website: www.ehsboskoop.nl

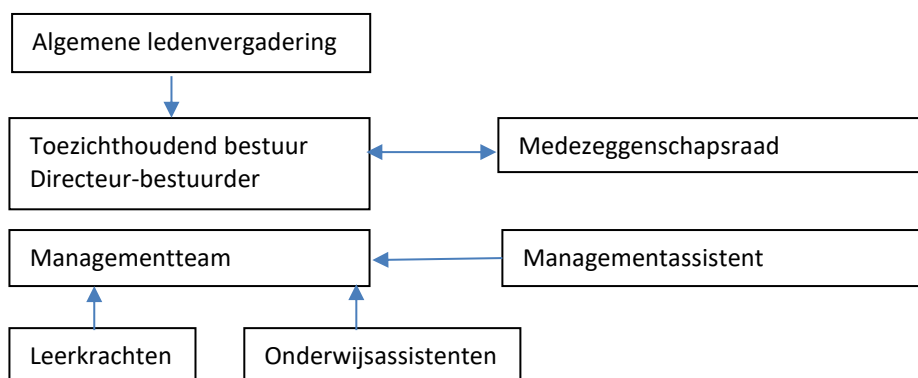
Contactpersoon

Voor vragen over dit verslag kunt u contact opnemen met T.H.M. Golverdingen, directeur-bestuurder, 0172-214881.

Juridische structuur

De Vereniging voor Christelijk Onderwijs op Reformatorische Grondslag te Boskoop beheert één school: de Eben-Haëzer-school.

Organisatiestructuur



Ontwikkelingen

Tijdens de algemene ledenvergaderingen van 2021 is een statutenwijziging voorgesteld waarna de juridische structuur aangepast is. De directeur is als directeur-bestuurder toegetreden tot het bestuur en daarin het uitvoerend bestuur gaan vormen. Het huidige bestuur vormt binnen de nieuwe structuur het toezichthoudend bestuur. In 2022 zijn de benodigde reglementen aangepast en vastgesteld.

Governance code

Het bestuur hanteert de Code Goed Bestuur van de PO-raad.

Bestuur

Het toezichthoudend bestuur wordt gevormd door:

- J.C. van der Zwan, voorzitter
- E. Verloop- de Graaf, secretaris
- H.P. Kranendonk, penningmeester
- J. den Hoed- de Pater, lid
- C.M. de Jong, lid
- L. Kaashoek, lid
-

Alle functies zijn onbezoldigd. Het bestuur is integraal verantwoordelijk. Elke bestuurder heeft zijn eigen portefeuille waar hij/zij extra aandacht voor heeft.

Het uitvoerend bestuur wordt gevormd door:

- T.H.M. Golverdingen, directeur bestuurder

De functie van de directeur-bestuurder is bezoldigd.

Wettelijke taken

Het toezichthoudend bestuur heeft de volgende wettelijke taken:

- Goedkeuring begroting, jaarrekening en strategisch beleid;
- Toezien op de naleving van wettelijke voorschriften;
- Toezien op omgang met de code goed bestuur en de afwijkingen daarvan;
- Toezien op de rechtmatige verwerving en de doelmatige en rechtmatige besteding van de middelen;
- Benoemen externe accountant;
- Optreden als werkgever van het uitvoerend bestuur (benoeming, ontslag, schorsing, vaststelling beloning);
- Evaluatie van het uitvoerend bestuur (deze taak ligt bij het bestuur, die het gevoerde beleid evalueert).

Nevenfuncties

In afwijking van de governancecode is omwille van de privacy van de vrijwilligers-bestuursleden de vermelding van de (on)betaalde nevenfuncties achterwege gelaten.

Medezeggenschap

De medezeggenschapsraad publiceert een eigen verslag. Zie bijlage 1.

Toezichthoudend bestuur

Het toezichthoudend bestuur publiceert een eigen verslag. Zie bijlage 2.

1.2 Profiel

Grondslag, doel en identiteit

Onze school gaat uit van de Vereniging voor Christelijk Onderwijs op Reformatorisch Grondslag te Boskoop. De vereniging werd opgericht op 8 mei 1973. Op 12 augustus 1975 gingen voor het eerst de schooldeuren open.

De Eben-Haëzerschool is een christelijke school op reformatorische grondslag. Vanuit die identiteit wordt gestalte gegeven aan het onderwijs en de opvoeding.

De vereniging heeft als grondslag de Bijbel als het onfeilbare Woord van God en de daarop gebaseerde Drie Formulieren van Eenheid (Heidelbergse Catechismus, De Nederlandse Geloofsbelijdenis en de Dordtse Leerregels). Het doel is het verstrekken van onderwijs in overeenstemming met Gods Woord.

Aan dat Woord worden de beginselen voor de opvoeding en het onderwijs ontleend. We willen de ernst van de verbroken relatie met God door de zondeval én de noodzaak en mogelijkheid van wedergeboorte en bekering tot God, door het volbrachte werk van Jezus Christus, aan het hart leggen.

Vanuit de grondslag en het doel is het van belang dat gezin, kerk en school een eenheid vormen, die voor opgroeiende kinderen noodzakelijk is. Hierdoor is het beter mogelijk de kinderen toe te rusten om te leven en te handelen in overeenstemming met de Bijbel en de belijdenis.

's Morgens en 's middags wordt begonnen met het zingen van een psalm en het uitspreken van een gebed. We gebruiken de berijming van 1773. Daarnaast worden ook geestelijke liederen gezongen. 's Morgens wordt Bijbels onderwijs gegeven. Meestal wordt een Bijbelverhaal verteld. In de hogere groepen vinden ook Bijbelstudies plaats tijdens de Bijbelles. We gebruiken op school de Statenvertaling.

Er moet ook een eenheid zijn tussen de Bijbelse leer en ons leven. Met de levenswandel leef je uit wat er in je hart leeft. Daarom zijn leerkrachten identificatiefiguren.

Onze missie is leidend voor de manier waarop wij ons onderwijs vormgeven. Onze manier van onderwijs geven wordt 'gevuld' vanuit het Bijbelse normen- en waardenpatroon van de onderwijsgevenden: de identiteit.

Samengevat: God liefhebben boven alles en je naaste als jezelf. Onze kernwaarden zijn hierop gebaseerd.

Missie (wat willen we bereiken?)

Vanuit Bijbelse normen en waarden willen we met elkaar zorgdragen voor de geestelijke, sociaal-emotionele en cognitieve ontwikkeling van ieder kind.

Samengevat: Samen voor de ontwikkeling van ieder kind!

Visie (waar staan we voor?)

Visie op kinderen

Elk kind is uniek geschapen door God. We zien het als een Bijbelse opdracht om elk kind te onderwijzen. We geven hen Bijbels onderwijs en bieden hen wat ze nodig hebben om als volwassenen hun plaats in de maatschappij te kunnen innemen. In ons onderwijs vinden we het belangrijk om elk kind te zien en veiligheid te bieden, zodat hun welbevinden en betrokkenheid optimaal zijn.

Visie op leren

Kinderen leren doordat ze nieuwsgierig zijn. De school biedt kinderen de mogelijkheid om kennis op diverse manieren te verwerven. De leerkrachten geven instructie volgens het directe instructiemodel. Kinderen verwerken de lesstof op verschillende manieren: zelfstandig of samen met andere kinderen. Kinderen die korte instructie nodig hebben, kunnen zelfstandig aan het werk. Voor de kinderen die meer instructie nodig hebben, wordt gebruik gemaakt van de verlengde instructie.

Visie op zorg en ondersteuning

De gedachte achter het begrip 'passend onderwijs' is: ieder kind hoort een passende plek in het onderwijs te hebben. Het uitgangspunt is om geen kinderen uit te sluiten. Ook wordt er preventieve ondersteuning toegepast om uitval te voorkomen. Een goed pedagogisch en didactisch klimaat is een voorwaarde voor goede opbrengsten en het welbevinden van de kinderen. Daarom bevorderen we een goede structuur in elke groep en werken we met verlengde instructie.

Voor kinderen met een extra ondersteuningsbehoefte heeft onze school een uitgebreide ondersteuningsstructuur. Deze wordt beschreven in het ondersteuningsprofiel.

We willen aansluiten bij de cognitieve en praktische talenten van ieder kind. Naast het basisaanbod bieden we extra ondersteuning, verdieping of verrijking aan. Naast het werken in de klas krijgt dit vorm in de praktijkklas en verdiepingsgroep. Daarbij gaat het lang niet altijd om aanpassingen in de leerstof, maar vaak om het aanleren van vaardigheden, zoals bijvoorbeeld werkhouding, nauwkeurigheid en impulsbeheersing.

Visie op gedrag

Hoe bereik je als leraar iedere leerling in de klas? Ongewenst gedrag van leerlingen heeft vaak te maken met het niet begrijpen van elkaars gedrag, bij leerlingen onderling, maar ook tussen leerlingen en leerkracht. De manier waarop je iets zegt, is van invloed op hoe een ander reageert. Daarom zetten we bij ons op school een communicatiemodel in dat helpt om zelfinzicht en inzicht in de leerling/groep te krijgen. Dit communicatiemodel zetten we niet in als basismethodiek maar als hulpmiddel. Hierdoor kunnen we al onze leerlingen beter begrijpen en begeleiden in hun ontwikkeling. We verlangen dat de leerlingen evenwichtig opgroeien tot Gods eer. Bij al ons handelen laten we ons leiden door de samenvatting van Gods wet.

Visie op gezag

Respect voor gezagsdragers ontlene we vanuit de Bijbel en is door God gegeven. Het is een hele verantwoordelijkheid om gezagsdrager te zijn. Gezag zien we vanuit liefde, het komt voort vanuit Gods zorg voor ieder individu. We respecteren gezagsdragers binnen en buiten onze school en spreken elkaar aan op gezagsondermijnd gedrag.

Ouders zijn eerst- en eindverantwoordelijk voor de opvoeding, school voor het onderwijs. Het is onze taak om op een goede wijze samen te werken met elkaar. Wederzijds vertrouwen in elkaars deskundigheid is essentieel. We streven naar optimale communicatie tussen school, ouders en leerlingen.

Visie op onderwijs en opvoeding

Naast alle onderwijskundige taken zijn we op school gericht bezig met opvoeden. Onderwijs en opvoeding zijn niet los te koppelen van elkaar.

Onderwijzen is op onze school een deel van de opvoeding. De normen en waarden die wij in onderwijs en opvoeding de leerlingen willen overdragen, ontlene wij aan Gods Woord.

Deze doelstellingen willen we verwezenlijken door het geven van kwalitatief goed onderwijs vanuit onze identiteit in een vertrouwde en veilige leeromgeving. Onze school heeft dus een eigen taak en verantwoordelijkheid. Het gezin is en blijft echter het eerste en het natuurlijke opvoedingsmilieu.

We beschouwen het als onze taak om in de opvoeding van de kinderen een verlengstuk van het gezin en de kerk te zijn. Omgekeerd hopen we dat het gezin en de kerk in de praktijk ook aansluiten bij wat op school wordt onderwezen. Een christelijke levenswandel komt ook tot uitdrukking in onze uiterlijke verzorging en kleding. We vragen aan alle betrokkenen om dat ook te laten zien in school.

Visie op burgerschap

Onze opdracht is om op grond van de Bijbel bij te dragen aan het onderwijs en de opvoeding van leerlingen en aan hun vorming tot zelfstandige persoonlijkheden die hun burgerschap verstaan. Burgerschap is te onderscheiden in drie kennis-elementen: sociaal-cultureel burgerschap, politiek burgerschap en economisch burgerschap en in twee vaardigheidselementen: identiteit en democratie als ontwikkeling van een humane houding. We gebruiken de leerlijnen burgerschap van SLRO om door heel de school een evenwichtig aanbod te waarborgen.

Kernactiviteiten

De Eben-Haëzerschool is een christelijke school voor primair onderwijs op reformatische grondslag. Vanuit die identiteit wordt onderwijs gegeven aan kinderen van 4 t/m 12 jaar.

Strategisch beleid

Het strategisch beleid is vastgelegd in het Governance handboek en in het schoolplan 2023-2027.

1.3 Identiteit

Toegankelijkheid en toelating

We vragen ouders de grondslag van de school te onderschrijven dan wel te respecteren. Het toelatingsbeleid is als volgt omschreven:

Als ouders hun eerste kind willen aanmelden hebben zij een kennismakings-/toelatingsgesprek met de directeur-bestuurder. Daarna volgt er een kennismakingsgesprek met twee toezichthouders.

Grondslag onderschrijven

Tijdens dat gesprek wordt aan de ouders gevraagd of zij de grondslag van de school onderschrijven (= volledig mee instemmen). Verder wordt gesproken over de wederzijdse verwachtingen. Als zij aangeven de grondslag te onderschrijven, wordt in de eerstvolgende bestuursvergadering besloten of het kind wordt toegelaten. Toelating van het eerste kind, betekent automatisch ook toelating van eventuele volgende kinderen. Aan de ouders wordt in dat geval ook gevraagd om lid te worden van de schoolvereniging. (zie verder onder 'lidmaatschap')

Grondslag respecteren

Als ouders aangeven dat zij de grondslag niet volledig kunnen onderschrijven, maar dat zij toch hun kind willen aanmelden, wordt de ouders gevraagd of zij de grondslag respecteren. Respecteren wil zeggen dat ouders instemmen met het onderwijs en de leefregels en normen en waarden die we hanteren. Zij dienen dit ook schriftelijk te bevestigen. Het bestuur beslist in de eerstvolgende bestuursvergadering over toelating. Ouders die de grondslag alleen respecteren kunnen geen lid worden van de schoolvereniging en kunnen derhalve ook niet gekandideerd worden voor een bestuurs- of toezichthoudende functie.

Kernwaarden

We hebben onze identiteit samengevat in de volgende kernwaarden:

Vertrouwen

Vertrouw op God en heb vertrouwen in elkaar. Wees betrouwbaar, geef om de ander en vergeef elkaar.

Acceptatie

We zijn als zondaar welkom bij God. Behandel de ander zoals je zelf behandeld wilt worden.

Positief denken

Alle hulp van God verwachten. Geef elkaar complimenten en zeg goede dingen over de ander.

Eerlijkheid

Vraag God: 'Wat wilt u dat ik doen zal?' Wees eerlijk naar de Heere, jezelf en de ander.

Veiligheid

Wie God liefheeft, zoekt bij Hem de Toevlucht (Psalm 91). Het is belangrijk dat iedereen zich veilig voelt op school.

Waakzaamheid

Waak ervoor dat je niet in verleiding komt en blijf afhankelijk van God. Werk niet mee aan verkeerde plannen. Bid niet alleen voor jezelf, maar bid ook voor de ander.

Organisatie

Het besturen van de school is door de leden van de vereniging opgedragen aan het toezichthoudend en uitvoerend bestuur. Het toezichthoudend bestuur wordt samengesteld uit leden die door de ledenvergadering zijn gekozen. In dit bestuur zijn de kerkelijke groeperingen die binnen de vereniging samenwerken zoveel mogelijk naar evenredigheid vertegenwoordigd.

De taak van het bestuur is beleid te voeren om de doelstellingen van de schoolvereniging te kunnen verwerkelijken. Het bestuur geeft daaraan invulling door het beleid op hoofdlijnen vast te stellen en de directie mandaat te geven daar een invulling aan te geven.

Deze basisprincipes van ons bestuursmodel zijn vastgelegd in het Governance handboek. Daarnaast wordt de Code Goed Bestuur van de PO-raad gehanteerd.

De ledenvergadering is het hoogste orgaan binnen de vereniging. De jaarlijkse algemene ledenvergadering wordt in de eerste helft van het kalenderjaar gehouden. In deze vergadering wordt door het bestuur verantwoording afgelegd over het gevoerde beleid van het afgelopen jaar. In dezelfde vergadering worden de periodieke bestuursverkiezingen gehouden.

In de statuten is vastgelegd hoe de vereniging en het bestuur functioneren.

Geografische gebieden en afnemers

De Eben-Haëzerschool heeft een streekfunctie. Ze wordt bezocht door kinderen uit verschillende plaatsen en verschillende kerkgenootschappen. In onderstaande tabel zijn de leerlingen per gemeente opgenomen (peildatum 1 okt. 2024).

Alphen a/d Rijn (kern Boskoop)	74	29,8%
Alphen a/d Rijn (Hazerswoude-dorp/Alphen a/d Rijn/Benthuizen)	15	6,0%
Nieuwkoop	1	0,4%
Waddinxveen	158	63,7%
	248	100,0%

Maatschappelijke ontwikkelingen

Het aantal leerlingen is in de afgelopen jaar gestegen naar 248 leerlingen per 1 oktober 2024. De gemeentelijke prognose was voor dat jaar 243 leerlingen. De komende jaren wordt er volgens de gemeentelijke prognose een stijging van het aantal leerlingen verwacht. De grootste toename is te zien bij de Waddinxveense leerlingen. Dit heeft te maken met het feit dat in Waddinxveen veel gebouwd wordt, met name in de nieuwbouwwijk Triangel. Daar vestigen zich veel gezinnen en een deel daarvan komt naar onze school. Daarnaast is er een PC-school gesloten in Boskoop. Mogelijk zorgt dit voor extra groei van het leerlingaantal in de toekomst.

Historie		Prognose (peildatum 1 okt.)							
2023	2024	2025	2026	2027	2028	2029	2030	2034	2039
243	248	255	268	279	289	298	322	323	325

1.4 Dialoog

Belanghebbenden

Met de volgende belanghebbenden is regelmatig contact:

- Ouders: Ouders die hun kind willen aanmelden worden uitgenodigd voor een kennismaking en open morgen. Daarnaast zijn er tienminutengesprekken, luistergesprekken, schoolkeuzegesprekken, de ledenvergadering, de afscheidsavond, ouderavonden en vele informele contactmomenten op het plein en in de school, telefoontjes en individuele gesprekken. Ouders worden via de schoolgids, de tweewekelijkse nieuwsbrief, brieven en e-mails op de hoogte gehouden van ontwikkelingen.
- Commissie Tussenschoolse Opvang: Deze heeft een coördinerende functie. Zij komt ongeveer 5 keer per jaar in vergadering bij elkaar. Zij onderhoudt contacten en communicatie met de overblijfouders.
- Oudercommissie: In de school zijn vele vormen van ouderhulp en activiteiten: schoonmaken, ramen zemen, uitleen en inname boeken schoolbibliotheek, boeken kaffen, luizencontrole, klusochtenden op zaterdag, hulp bij organisatie schoolreis, schoolkamp, afscheidsavond groep 8, excursies, Koningsontbijt, enz. Veel van deze activiteiten zijn door de oudercommissie georganiseerd of gecoördineerd. We bedanken de ouders en de leden van de oudercommissie voor alle tijd en energie die ze aan onze school besteedden.
- Medezeggenschapsraad: De medezeggenschapsraad vergadert 5 keer per jaar. Tijdens een MR-vergadering is de directeur-bestuurder deels aanwezig.
- Andere basisscholen: De Eben-Haëzerschool onderhoudt contact met de andere Boskoopse scholen. Drie keer per jaar is er een overleg, waarbij ook regelmatig externe deelnemers, zoals bijvoorbeeld de leerplichtambtenaar of de consulente van de openbare bibliotheek wordt uitgenodigd. Informeel is er ook onderling overleg.
- Directieoverleg Rijnland: Onze school neemt deel aan een directieoverleg van 6 scholen in het Rijnland. (Jan de Bakkerschool te Woerden, De Akker te Lisse, De Bron te Leiderdorp, de Rehobothschool te Alphen aan den Rijn, de Wegwijzer te Berkenwoude en het Kompas te Montfoort). De directeuren van deze scholen overleggen een aantal keer per jaar. Hier wordt kennis gedeeld die op de scholen gebruikt wordt. Daarmee voorkomen we dat iedereen apart 'het wiel uitvindt'. Ook de ICT-coördinatoren binnen de federatie overleggen regelmatig.
- Samenwerkingsverband Berséba: Onze school is aangesloten bij het reformatorische Samenwerkingsverband Passend Onderwijs 'Berséba'. In dit samenwerkingsverband wordt de zorg voor alle leerlingen in het reguliere basisonderwijs en in het (speciaal) basisonderwijs gecoördineerd en besproken.
- Gemeenten: De gemeente Alphen a/d Rijn organiseert jaarlijks een aantal overleggen waarin met de scholen voor VO en PO wordt overlegd over onderwijshuisvesting, onderwijsachterstandenbeleid en Voorschoolse educatie. Via het ondersteuningsteam is contact met de gemeenten Alphen a/d Rijn en Waddinxveen over Jeugdzorg.
- Kerken: Eens per 2 jaar vindt een gesprek plaats met kerkenraden uit de achterban.

- Omwonenden: Informeel vindt regelmatig contact plaats met omwonenden. Rond kerst wordt bij alle buurtbewoners een kerstkaart bezorgd. De kinderen van de school maken en bezorgen zelf een kaart met daarop een kerstwens en de naam van het kind. Als er buurtbewoners vragen hebben over bijvoorbeeld de verkeersstroom rondom de school, wordt dit direct opgepakt en ouders/kinderen gevraagd om overlast zoveel mogelijk te voorkomen.

Klachtenbehandeling

In 2024 is de externe vertrouwenspersoon dhr. R. Vletter te Alphen a/d Rijn niet geraadpleegd.

Er zijn geen klachten ingediend bij de klachtencommissie door ouders, of andere betrokkenen bij de school.

2. Verantwoording beleid

2.1 Onderwijs en kwaliteit

Onderwijskwaliteit

Onze school bewaakt systematisch de kwaliteit van het onderwijs en neemt maatregelen om die kwaliteit te behouden en zo nodig te verbeteren. Hierbij wordt de PDCA-cyclus doorlopen (Plan, Do, Check, Act). De school maakt gebruik van de volgende instrumenten om de kwaliteit vast te stellen, dan wel te borgen;

1. Werken met Kwaliteitskaarten - Primair Onderwijs (WMK-PO)
2. Zelfevaluatie basis- en preventieve en licht curatieve ondersteuning
3. Toezichtkader inspectie
4. Opbrengstvergaderingen
5. Groepsbespreking tussen leraar en IB-er
6. Leerlingbespreking
7. Gesprekkencyclus en groeps- en werkplekbezoeken
8. Bekwaamheidsdossier personeel
9. Personeelstevredenheidsonderzoek
10. Oudertevredenheidsonderzoek
11. Leerlingtevredenheidsonderzoek groep 8
12. Leerlingvolgsysteem en toetsinstrumentarium
13. (Hulp)plannen
14. Luistergesprekken met ouders en contactavonden
15. Zien!-vragenlijst voor leerkrachten groep 1 - 8 (pedagogisch leerlingvolgsysteem)
16. Zien! - vragenlijst voor leerlingen groep 5 - 8
17. Risico-inventarisatie & Evaluatie
18. Managementrapportages
19. Financiële rapportage
20. Begrotingen
21. Handboek P&O
22. Handboek A/O

We hebben onze kwaliteitszorg gekoppeld aan ons integraal personeelsbeleid. Daardoor borgen we dat de schoolontwikkeling en de ontwikkeling van onze medewerkers parallel verloopt. Samen met het team – en in het perspectief van onze doelen en actuele ontwikkelingen - stellen we op basis daarvan verbeterpunten vast. De gekozen verbeterpunten worden daarna verwerkt in het jaarplan. Aan het eind van het jaar evalueren we de verbeterplannen en verantwoorden we ons over onze werkzaamheden in het jaarverslag.

Op onze school betrekken we ook externen bij de bepaling en beoordeling van onze kwaliteit. Planmatig wordt onze school geauditeerd, en we organiseren oudertevredenheidsonderzoeken. Ieder jaar stellen we een jaarplan op (o.b.v. ons schoolplan) met onze verbeterdoelen. Het jaar sluiten we af met een jaarverslag waarin we verantwoording afleggen aan onze stakeholders voor wat betreft de realisatie van onze verbeterdoelen en de behaalde resultaten.

Doelen en resultaten

Dit jaar hebben we verder gewerkt aan de doelen uit het schoolplan 2023-2027.

1. We zijn een veilige school en willen dat blijven.
2. Het team voelt zich vitaal en voldoende toegerust voor het werk.
3. Er is voldoende aandacht voor de basisvakken.
4. Het vak burgerschap bouwen we verder uit en we volgen de leerlingen in hun ontwikkeling op dit gebied.
5. We zetten frequenter digitale middelen in tijdens de lessen en de verwerking ervan.
6. Onze leerlingen worden gezien en optimaal ondersteund/uitgedaagd.
7. Het personeel beschikt over voldoende vaardigheden om (groeps)gedrag van leerlingen te reguleren en om te buigen in positief gedrag.
8. We versterken de ouderbetrokkenheid zodat dit ten goede komt aan de leerprestaties van de kinderen.

Jaarlijks wordt aan de hand van het jaarplan binnen het team, MR en bestuur de stand van zaken gedeeld en geëvalueerd.

Onderwijsresultaten

Hieronder vindt u de resultaten van de Centrale Eindtoets van de afgelopen jaren. In 2020 is er in verband met de thuiswerkperiode (medio maart tot eind april) geen Centrale Eindtoets afgenomen. De cito-eindtoets van 2021 wordt door de inspectie niet meegenomen bij de beoordeling van scholen.

Jaar	EHS	ondergrens inspectie	landelijk gemiddelde
2023	539,4	534,6	535,3
2022	535,6	534,6	535,2
2021	534,1	534,6	535

Met ingang van 2024 is de doorstroomtoets in de plaats van de eindtoets gekomen. Hieronder vindt u de gemiddelde score van de school:

Jaar	Gemiddelde score	Minimale score	Maximale score
2024	176	158	192

Internationalisering

Er zijn geen noemenswaardige ontwikkelingen m.b.t. internationalisering. Eens per jaar is er een actie voor een goed doel. Daarbij kan gekozen worden voor een bestemming in een ontwikkelingsland. Presentaties door medewerkers van goede doelen kunnen kennis van het betreffende gebied bijbrengen.

Inspectie

Het laatste inspectiebezoek vond in november 2023 plaats. De inspectie heeft geconstateerd dat er bij ons geen risico's zijn met betrekking tot de onderwijskwaliteit. Het laatste inspectierapport is te vinden op de website van de onderwijsinspectie.

Passend onderwijs

In het schoolplan 2019-2023 staan de doelen voor passend onderwijs. Deze zijn uitgewerkt in het schoolondersteuningsprofiel 2019-2020, dat eind 2022 is geactualiseerd. De doelen zijn opgesteld en besproken met alle stakeholders. De middelen die hiervoor vanuit lumpsum en vanuit het samenwerkingsverband Berséba worden verkregen zijn verantwoord in de begroting en in de jaarrekening. Aan Berséba wordt jaarlijks verantwoord hoe alle middelen zijn besteed.

Nieuwkomers

We hebben op onze school niet of nauwelijks te maken met 'Nieuwkomers'. Nieuwkomers zijn leerlingen die in het buitenland geboren zijn en langere tijd in Nederland zullen verblijven. In 2024 is wel een kind met een toegelaten.

Sociale veiligheid

De school hecht veel waarde aan sociale veiligheid. Door middels van de afname van de vragenlijst "Zien" onder de leerlingen van groep 6-8, en het invullen door de leerkracht van de vragenlijst voor groep 1-8 wordt de sociale veiligheid gemonitord. Signalen van kinderen en ouders nemen we serieus en gaan in gesprek om eventueel ontstane knelpunten op te lossen.

Informatiebeveiliging en privacy

We hanteren een informatie- en privacy protocol in de school. In 2025 werken we toe om te voldoen aan het IBP normenkader o.l.v. een externe partij. Er hebben geen onregelmatigheden voorgedaan op dit gebied.

2.2 Personeel en professionalisering

Schoolleiding

Het managementteam bestond in 2024 uit drie personen: Dhr. T.H.M. Golverdingen (directeur-bestuurder), mevr. W. Van Belzen- De Fluiter (teamleider onderbouw) en dhr. C. Krijgsman (teamleider bovenbouw).

Doelen en resultaten

Elk personeelslid volgt teamscholing en heeft daarnaast de mogelijkheid voor individuele scholing. Hiervoor wordt een professionaliseringsplan opgesteld.

- Alle Bedrijfshulpverleners hebben de herhalingstraining gedaan.
- Enkele personeelsleden hebben individuele scholing gevolgd. Deze scholing is gefaciliteerd door de school. Over elk scholingstraject zijn afspraken gemaakt.
- Er zijn 5 studiemiddagen voor het personeel georganiseerd.

- Het managementteam heeft coaching gehad van een externe coach.
- Startende leerkrachten hebben beeldcoaching gehad.
- Afgestudeerde leerkrachten hebben de “werkplaats startende leerkrachten” gevolgd.

Uitkeringen na ontslag

Er is een transitievergoeding betaald aan een medewerker die de organisatie heeft verlaten. De transitievergoeding is van het UWV terugontvangen.

Aanpak werkdruk

In 2020 is een werkverdelingsplan door het team en daarna door de PMR vastgesteld. Dit is in 2024 gecontinueerd. In 2022 zijn alle extra activiteiten en avonden waarop teamleden op school verwacht worden geïnventariseerd en zo evenredig mogelijk verdeeld over het team. Deze manier van verdeling is in 2024 gecontinueerd. Tijdens de functioneringsgesprekken komt het thema werkdruk aan de orde middels het bespreken van het “huis van welbevinden”.

Prestatiebox

De middelen vanuit de prestatiebox zijn met name ingezet ten gunste van de professionalisering van de leerkrachten. Daarnaast is er geïnvesteerd in Nederlandse taal en zijn diverse culturele activiteiten gerealiseerd.

Strategisch personeelsbeleid

Het strategisch personeelsbeleid wordt beschreven in het formatiebeleidsplan. Het personeelsbeleid wordt jaarlijks besproken met het personeel. Eerst de inzet van het personeel voor het volgende cursusjaar: wat is er nodig en welke groepen vormen we? Daarna wordt het formatieplan geschreven en dat wordt ook met het personeel besproken.

Verklaring omtrent gedrag (VOG)

Op school mag een (ingeleend) personeelslid alleen werkzaamheden verrichten als hij/zij in bezit is van een VOG. We vragen ook een VOG van stagiaires (MBO en hoger), overblijfhouders en ouders die meegaan met schoolkamp.

Banenafpraak

Onze organisatie is te klein om te voldoen aan de banenafpraak. Wel hebben we een medewerker, die achterstand heeft op de arbeidsmarkt, vanuit een BBL-opleiding benoemd.

2.3 Huisvesting en facilitair

Doelen en resultaten

In 2024 zijn de gesprekken met de gemeente voortgezet. We hebben nu vier tijdelijke lokalen in bruikleen. Het voornemen is om in het nieuwe IHP van 2025 nieuwbouw voor onze school op te nemen dat gerealiseerd moet zijn in 2030. In 2024 is de aanvraag voor nieuwbouw voorbereid.

In 2024 is alleen het noodzakelijke onderhoud uitgevoerd. Dit i.v.m. de gesprekken met de gemeente over mogelijke nieuwbouw van de hele school. Er is dus afgeweken van het meerjarenonderhoudsplan. Wel is er geïnvesteerd in de vervanging van een deel van het riool.

Duurzaamheid

Onze school werkt, in haar beperkte omvang, aan duurzaamheid. Enerzijds door middel van bewustwording bij leerlingen, denk hierbij bijvoorbeeld aan afvalverwerking en omgang met energie. We hebben een nagenoeg afvalvrije school.

In 2022 is in de gehele school ledverlichting aangebracht, zijn er leidingen na-geïsoleerd en is er radiatorfolie aangebracht achter de radiatoren. In 2023 zijn er zonnepanelen aangebracht die naar inschatting ca 30.000 kWh per jaar opbrengen.

We zijn ondersteund door het ontzorgingsprogramma van provincie Zuid-Holland “Klein maatschappelijk vastgoed”.

In 2024 zijn geen nieuwe activiteiten ontplooid in het kader van duurzaamheid.

3. Financiën

3.1 Realisatie staat van baten en lasten en balans 2024

	Realisatie 2023 x € 1.000	Realisatie 2024 x € 1.000	Begroting 2024 x € 1.000	Vershil
Baten				
Rijksbijdragen	1.734	1.865	1.795	70
Overige overheidsbijdragen	-	-	13	-13
Overige baten	35	42	44	-2
Totaal baten	1.769	1.907	1.852	55
Lasten				
Personele lasten	1.452	1.592	1.563	29
Afschrijvingen	36	45	50	-5
Huisvestingslasten	98	111	70	41
Leermiddelen	80	71	66	6
Overige instellingslasten	120	97	100	-3
Totaal lasten	1.786	1.916	1.849	67
Saldo baten en lasten	-17	-9	3	-12
Saldo fin. baten en lasten	4	6	-	6
Nettoresultaat	-13	-3	3	-6

Bovenstaande tabel geeft een weergave van de staat van baten en lasten van de gehele organisatie.

Hieronder is de verdeling van het totale resultaat weergegeven.

	Realisatie 2023	Realisatie 2024	Begroting 2024	Vershil
Eben-Haëzerschool	2.216	-27.022	-11.649	-15.373
Vereniging	-14.931	24.040	14.600	9.440
Totaal	-12.715	-2.982	2.951	-5.933

Samenvatting verschillen

Het verschil in *realisatie 2024 ten opzichte van 2023* kent verschillende oorzaken. De baten laten, naast afwijkingen vanwege leerlingaantallen, hogere ontvangsten zien vanwege subsidie basisvaardigheden. Eind 2024 zijn er vanwege de nieuwe cao, loonsverhogingen doorgevoerd. Als gevolg hiervan zijn ook de rijksbijdragen geïndexeerd.

Wat betreft het verschil tussen de *realisatie en begroting 2024*; ook hierbij spelen de indexaties en loonkosten een grote rol. In de begroting wordt ervan uitgegaan dat gestegen loonkosten en gestegen pensioenpremies worden gecompenseerd in de indexatie van de bekostiging. Deze compensatie is ook ontvangen.

Nadere toelichting

Onderstaand een beknopte toelichting op de overige ontwikkelingen en de belangrijkste verschillen per categorie ten opzichte van de begroting.

De *rijksbijdragen* laten een positief verschil zien van circa 70.000 euro. Deze afwijking kent de volgende verklaringen:

- Gedeeltelijke besteding van 39.000 euro op de subsidie basisvaardigheden. Het restant van deze subsidie schuift door naar 2025;
- Extra indexaties mede in verband met de gestegen loonkosten van 25.000 euro;
- Extra uitbetaling passend onderwijs door het samenwerkingsverband 6.000 euro.

De *overige baten* komen lager uit dan begroot. De baten (27.507 euro) van de vereniging zijn hier opgenomen. Deze komen lager uit dan begroot, hoofdzakelijk vanwege de niet gerealiseerde bijdrage m.b.t. fondsen. De begrote bijdragen ten behoeve van de vereniging vanuit de gemeente (huur) is gerealiseerd onder de overige baten.

De *personele lasten* komen op totaalniveau 29.000 euro hoger uit dan begroot. Voor 22.000 (voordelig) euro heeft dit betrekking op loonkosten en voor 51.000 (nadelig) euro op overige personele lasten. De afwijking van deze kosten kent de volgende verklaringen:

Loonkosten:

- (+ € 27.000): voor 27.000 euro wordt dit verklaard vanwege de CAO verhoging. Deze is in oktober ingegaan;
- (- € 37.500): voor circa 37.500 euro wordt dit verklaard door een positief saldo op de vervangingen (loonkosten voor vervangingsinzet minus uitkeringen voor ziekte en diverse verlofregelingen (VFGS/UWV));
- (- € 11.500): als laatste verschil op de loonkosten is er een BWGS-premierestitutie ontvangen. Deze was begroot onder de overige baten en bestaat uit een teruggave van circa 11.500 euro, welke is gecorrigeerd op de sociale lasten.

De genoemde overschrijding op de *overige personele lasten* wordt grotendeels veroorzaakt door de hogere kosten bedrijfsgezondheidszorg (+ € 28.000) en de kosten voor scholing en schoolontwikkeling (+ € 25.000).

De *afschrijvingen* laten een besparing zien ten opzichte van de begroting doordat de begrote afschrijvingskosten binnen de vereniging niet zijn gerealiseerd.

Binnen de *huisvestingslasten* is een overschrijding gerealiseerd van bijna 41.000 euro. De begrote dotatielasten zijn niet gerealiseerd en levert een besparing van 17.500 euro op. Hiertegenover staat de hogere (+ € 45.000) onderhoudskosten (klein onderhoud). Daarnaast komen de energielasten circa 11.000 euro hoger uit dan begroot.

Bij de *leermiddelen* is een overschrijding zichtbaar van circa 6.000 euro. Dit is toe te schrijven aan de hogere kosten voor het onderwijsleerpakket en hogere kopieerkosten dan begroot.

De *overige instellingslasten* laten een voordelig resultaat zien van 3.000 euro. De overige instellingslasten (€ 5.515) van de vereniging zijn hier verwerkt. Tegenover de hogere kosten vanuit de instellingslasten van de school (+ € 22.000) staan de lagere instellingslasten van de vereniging (- € 25.000).

De ontvangen rente bedraagt € 6.398. De rentebaten waren voorzichtigheidshalve niet begroot.

Balans

Onderstaand overzicht geeft de balans weer per 31 december van de afgelopen drie boekjaren.

ACTIVA	Ultimo 2024 x € 1.000	Ultimo 2023 x € 1.000	Ultimo 2022 x € 1.000
Materiële vaste activa	304	300	201
<i>Totaal vaste activa</i>	<i>304</i>	<i>300</i>	<i>201</i>
Vorderingen	187	24	97
Liquide middelen	472	614	679
<i>Totaal vlottende activa</i>	<i>659</i>	<i>637</i>	<i>776</i>
Totaal activa	963	938	977
PASSIVA	Ultimo 2024 x € 1.000	Ultimo 2023 x € 1.000	Ultimo 2022 x € 1.000
Algemene reserve	504	531	529
Bestemmingsreserves privaat	198	174	189
<i>Eigen vermogen</i>	<i>702</i>	<i>705</i>	<i>717</i>
Voorzieningen	83	82	123
Kortlopende schulden	178	151	136
Totaal passiva	963	938	977

De verschillen in het resultaat 2024 ten opzichte van eerdere jaren zijn reeds in de vorige paragraaf opgenomen. Het reguliere resultaat 2024 is verwerkt in de algemene reserve.

In 2024 is er voor ruim 49.000 euro geïnvesteerd in materiële vaste activa. Begroot was een bedrag van 63.500 euro. De afschrijvingen in 2024 bedroegen circa 45.000 euro waardoor de boekwaarde van de activa is toegenomen. De gerealiseerde investeringen hebben betrekking op de volgende categorieën:

Inventaris en apparatuur	20.000	euro	<i>Digiborden, timmerwerk, gymbank, overige</i>
ICT	19.000	euro	<i>Chromebooks, laptops</i>
Leermiddelen	8.000	euro	<i>Engels, Blits, lesboekjes, ontwikkelingsmateriaal</i>
Overige MVA	2.000	euro	<i>Hekwerk</i>
Totaal	49.000	euro	

Binnen de overige MVA is een correctie verwerkt: De BTW van de aangeschafte zonnepanelen in 2023 is teruggevorderd en verwerkt als desinvestering (verlaging aanschafwaarde zonnepanelen) in 2024.

De reserves zijn met circa 3.000 euro gedaald wat overeenkomt met het geconsolideerde resultaat. Binnen de reserves wordt onderscheid gemaakt tussen de publieke (school) en private (vereniging) reserves.

De voorzieningen zijn met 1.000 euro gestegen. Op basis van het personeelsbestand een dotatie van de voorziening jubileumuitkering plaatsgevonden. Aan de voorziening groot onderhoud is niet gedoteerd en niet onttrokken i.v.m. toekomstige (ver)nieuwbouwplannen.

3.2 Financieel beleid

Doelen

In 2024 is gewerkt aan de volgende hoofddoelstellingen:

Hoofddoelstelling:	Doel:	Concretisering:
Identiteit	Blijvende aandacht voor kernwaarden Toelatingsbeleid actualiseren	Inhuur VGS, mogelijk wijzigingen statuten Nieuwe inschrijvingsformulieren Spreker ouderavond over identiteit Totale kosten waren ca 2000 euro.
Personeel en professionalisering	Het personeel voelt zich vitaal en voldoende toegerust. Voldoende vaardigheden om gedrag te reguleren (PCM). Invulling van evt. vacatures door betaalde LIO-stagiaires in te zetten.	Continuering hoger budget nascholing (25000 euro) Extra vervangingskosten om pieken in werkdruk weg te nemen 5000 euro Overbezetting in formatie: opvang van uitval ca 10000 euro) Kantine kosten: wekelijks fruit voor personeel (1000 euro) PCM: 2000 euro Benoeming van twee LIO-stagaires, die per augustus 2024 ook daadwerkelijk benoemd zijn als leerkracht. (10000 euro)
Onderwijs en kwaliteit	We zijn een veilige school en willen dat blijven Voldoende aandacht voor de basisvakken. Vak burgerschap bouwen we verder uit	Methode Sociale veiligheid Kwink is in gebruik genomen (2500 euro) N.a.v. subsidie basivaardigheden is een plan opgesteld. Extra investeringen in taal, reken en burgerschapsonderwijs. (35000 euro)

	<p>Frequenter inzet digitale middelen</p> <p>Onze leerlingen worden gezien en optimaal ondersteund/uitgedaagd</p> <p>We versterken de ouderbetrokkenheid</p>	<p>ICT investeringen (digiborden, laptops personeel) (20000 euro)</p> <p>Facilitering van kindgesprekken. Opnieuw inzet van verdiepingsgroepen en praktijkklas. (6250 euro)</p> <p>Aanschaf samenleesboeken om ouderbetrokkenheid op lezen te versterken. Ook de bibliotheek is uitgebreid. (3000 euro)</p>
Huisvesting	<p>Realiseren van extra m2 door uitbreiding van huidige unit.</p> <p>Up-to-date houden van het gebouw/terrein</p>	<p>Voorfinanciering van de kosten. Units zijn uitgebreid en we beschikken nu over 4 tijdelijke lokalen.</p> <p>Vervanging van een deel van het riool (15.000 euro) was noodzakelijk.</p>
Financiën	<p>WKR actualiseren en volgens budget besteden</p> <p>Berseba: middelen beleidsrijk begroten</p> <p>Duidelijke verantwoording doelmatige besteding financiële middelen in jaarverslag</p>	<p>WKR-beleid is aangepast en uitgevoerd.</p> <p>Beleidsrijk begroten Berseba terug laten komen in de begroting en jaarverslag</p> <p>Verslag is uitgebreid en we verantwoorden nu meer beleidsmatig.</p>

Verantwoording middelen Passend Onderwijs Berséba

Jaarlijks wordt een begroting en verantwoording gemaakt van de ontvangen en bestede middelen van ons samenwerkingsverband Berséba. In 2024 hebben we totaal € 88.558 ontvangen.

Beleidsrijke begroting en verantwoording middelen passend onderwijs Berséba 2024

	Regulier	Incidenteel	Totaal
8			
9	Aantal leerlingen 1feb T-1		
10	Vast bedrag per school 82084		
11	Bedrag per leerling		
12	totaal 82.084	6.474	88.558
14	Begroting: Activiteiten extra ondersteuning		
15	Programmalijn Expertise		€ 23.584
16	1 Ambulante Begeleiding	incl groeps AB	12.000
17	2 Orthopedagoog		5.000
18	3 Schoolmaatschappelijk werk		2.500
19	4 Overig, nl		4.084
20	Programmalijn Maatwerk		€ 51.000
21	1 School interne arrangementen HB op basis van	coaching HB kinderen	4.000
22	2 Plusklas t. b. v. dubbel bijzondere kinderen	Verdiepingsgroep materieel/personeel	7.500
23	3 Klusklas	Praktijkklas personeel/Materieel	7.500
24	4 Specifieke groepsinzet OA	Ondersteuning groep 3	32.000
25	Programmalijn Samenwerking		€ 7.500
26	1 Overig, nl	Diverse onderzoeken	5.000
27	2 Overig, nl	VIB	2.500
28	3		
29	4		
30			saldo € -
31	Verantwoording: Activiteiten extra ondersteuning		
32	Programmalijn Expertise		€ 29.286
33	1 Ambulante Begeleiding		13.832
34	2 Orthopedagoog		4.283
35	3 Schoolmaatschappelijk werk		1.668
36	4 Overig, nl	onderzoeken	9.503
37	Programmalijn Maatwerk		€ 56.132
38	1 School interne arrangementen gedrag op basis van	ondersteuning gedragsproblematiek	25.942
39	2 Plusklas t. b. v. dubbel bijzondere kinderen	alleen materiaalkosten	4.844
40	3 Klusklas	alleen materiaalkosten	1.346
41	4 Specifieke groepsinzet OA	Kosten LKO praktijkklas en overige groepen	24.000
42	Programmalijn Samenwerking		€ 3.140
43	1 Overig, nl	kei in de klas	3.140
44	2 Overig, nl		
45	3		
46	4		
47			saldo € -

volgen. Binnen de begroting wordt voor werving en selectie meer ruimte gereserveerd om geen of minder grote afwijkingen op het gestelde budget te realiseren. Verder wordt er gestreefd naar een prettig werkklimaat, waarbij men probeert te voorkomen dat medewerkers onnodig uit dienst gaan. Jaarlijks bieden we één of twee Lio-stagaires een werkplek aan met de hoop dat we hen na de Lio-stage een baan kunnen bieden.

Vervanging

Het wordt steeds moeilijker om vervanging te realiseren. Dit geldt voor zowel kortdurende als langdurige vervanging door verschillende verloven. Daarbovenop speelt het risico dat er mogelijk relatief duur extern personeel ingezet moet worden om gaten op te vullen.

Maatregelen: ambulante personeel worden in de groepen ingezet. Aan het parttime personeel wordt geïnventariseerd of men extra kan/wil werken, door overbenoeming is inzet mogelijk en er wordt voortdurend gewerkt aan het opbouwen van een invalpool. We maken ook gebruik van een externe invalpool, maar proberen dit zoveel mogelijk te voorkomen. Dit jaar is een interne invalpool opgezet d.m.v. een WhatsApp-groep en zijn er meer invallers benoemd.

Langdurig ziekteverzuim, disfunctioneren en ontslag

Bij dit personele risico valt er te denken aan langdurig ziekteverzuim, disfunctioneren, schorsing en in het uiterste geval ontslag. Ook ontslag door het zich niet langer kunnen verenigen met de identiteit kan voorkomen. Mogelijk dienen er in deze situaties vervolgens transitievergoedingen te worden betaald. Ook kunnen er substantiële ontstaansvoorwaarden voor het inwinnen van advies of andere begeleidingskosten. Als laatste kan het voorkomen dat er gevolggelden (wachtgeld) moet worden betaald.

Maatregelen: voor langdurig ziekteverzuim is de organisatie aangesloten bij het VFGS. Deze organisatie vergoed de ziektekosten van de afwezige/vervanger vanaf 14 dagen. Daarnaast worden de verzuimcijfers van de organisatie voortdurend gemonitord en wordt er zoveel als mogelijk gedaan om uitval te voorkomen. Disfunctioneren wordt ondervangen door een voortdurende begeleiding en monitoring. Ontslag vanwege een identiteitsreden wordt als een laag risico gezien. Indien dit zich toch voordoet kan dit uit de aanwezige reserves worden opgevangen. Dat geldt ook voor de mogelijke advies en/of begeleidingskosten. Kosten uit wachtgeld komt sporadisch voor. Hiervoor is aangesloten bij het BWGS. Het BWGS vergoed minimaal 90% van deze kosten. Voor het meerdere worden reserves aangehouden om aan deze verplichtingen te kunnen voldoen.

Overdraagbaarheid van taken

Het ontbreken van de mogelijkheid van interne overdraagbaarheid vormt een risico voor de continuïteit en de doorgaande lijn. Dit risico geldt voor alle verschillende functies binnen de organisatie, maar met name de functies waarvoor 1 of enkele personen in dienst zijn.

Maatregelen: er is in kaart gebracht voor welke functiecategorieën dit in het bijzonder geldt. Er zijn uitgebreide werkbeschrijvingen aanwezig welke regelmatig worden geüpdatet. Daarnaast wordt zoveel als mogelijk gewerkt met 2 verantwoordelijken, waardoor het verlies van kennis en ervaring kan worden gecompenseerd.

Onderwijskwaliteit

Er zijn diverse gevolgrisico's omtrent onderwijskwaliteit te onderkennen. De onderwijskwaliteit wordt voor een groot gedeelte bepaald op de deskundigheid van het personeel. Risico's bij een lage(re) onderwijskwaliteit zijn het verlies van leerlingen of inspanningskosten om de onderwijskwaliteit op peil te krijgen.

Maatregelen: wanneer blijkt dat een bepaalde medewerker behoefte heeft aan studie of opleiding om de functie beter uit te voeren, dan wordt geëvalueerd of dit mogelijk is om te realiseren uit het opleidingsbudget. Verder is aandacht voor de onderwijskwaliteit een doorgaande lijn in onze organisatie. Hierdoor wordt er indien nodig tijdig bijgestuurd. Het managementteam heeft hierin een belangrijke rol.

Leerlingaantal

Een meer school-specifiek risico is de instroom van het aantal leerlingen de komende jaren. De instroom kan sterk fluctueren, wat leidt tot wisselingen in de bekostiging. De monitoring van het leerlingenaantal is een voortdurend punt van aandacht en wordt van jaar tot jaar bijgesteld en besproken.

Maatregelen: voor de school is de komende jaren rekening gehouden met een toename van het leerlingaantal. Daarom is er reeds rekening gehouden met een formatieve toename van de leerkrachtinzet en/of inzet van onderwijsondersteunend personeel. Het bestuur analyseert jaarlijks de daadwerkelijke ontwikkeling van het leerlingaantal, waarbij bepaald wordt of de financiële positie voldoende is om de geplande formatie te continueren.

Huisvesting en onderhoud

Ook als het gaat om huisvesting bestaat er een risico op onverwachte lasten. Aandachtspunt hierbinnen is dat per 1-1-2024 de gewijzigde systematiek voor de voorziening groot onderhoud dient te worden toegepast. De voorziening groot onderhoud zal bepaald moeten worden per onderhoudscomponent én zal op een beleidsrijke manier moeten worden bepaald. Het effect van deze andere systematiek is dat dit mogelijk zorgt voor een substantiële hogere benodigde voorziening groot onderhoud. Dit heeft een rechtstreeks effect op het eigen vermogen. Omdat er geen sprake is van planmatig groot onderhoud van het huidige schoolgebouw (vanwege toekomstige vernieuwingsplannen) heeft de stelselwijziging voor onze organisatie geen financieel effect gehad.

Daarnaast moet gedacht worden aan risico's die kunnen gaan spelen bij nieuwbouw of renovatie. Ook de eigen bijdragen die vanuit de school worden verwacht zijn hierin belangrijk om rekening mee te houden. Als laatste is leegstand of juist het gebrek aan ruimtes ook risico's die zich kunnen voordoen.

Maatregelen: met behulp van het MJOP wordt de onderhoudsplanning in kaart gebracht. Bij het toekomstig gereed komen van een gerenoveerd of nieuw schoolgebouw zal er een nieuw MJOP worden opgemaakt. Daarbij zal ook een nieuwe berekening worden opgemaakt ten aanzien van het vormen van een voorziening groot onderhoud.

Op basis van de geldende normen en het integraal huisvestingsplan van de gemeente wordt gemonitord op welke termijn er renovatie of (ver)nieuwbouw plaats zal mogen vinden. Hier zal tijdig op worden geanticipeerd waarbij de dialoog met de gemeente wordt aangegaan om zicht te krijgen op een (mogelijk) eigen financiële bijdrage die de school moet leveren aan deze huisvestingsplannen.

Niet alleen financiële risico's, maar ook niet-financiële risico's zijn belangrijk. Te denken valt aan risico's rondom de identiteit, communicatie en de naleving van de code 'Goed Bestuur'. Zie voor dit laatste punt het verslag van het toezichthoudend orgaan.

Beheersing van de risico's

Voor het opvangen van de zogenaamde restrisico's en onvoorziene calamiteiten gebruikt de school in haar financieel beleid onder andere het kengetal weerstandsvermogen om te zorgen dat er voldoende eigen vermogen beschikbaar is als risicobuffer. Voor de vaststelling van de hoogte van deze buffer is gebruik gemaakt van een standaard risicoprofiel van 15%.

Om niet onnodig de risicobuffer aan te spreken, wordt in elk geval getracht om risico's tijdig te onderkennen, om indien nodig acties te ondernemen om de impact van het risico te verkleinen. De meerjarenbegroting speelt hierin een belangrijke rol. Het effect van een dalend leerlingaantal of een uit de pas lopend kostenpatroon is zo inzichtelijk. Ook kunnen in de meerjarenbegroting aanpassingen doorgerekend worden.

De hierboven beschreven risicobeheersings- en controlesystemen zijn het afgelopen jaar toereikend geweest. Bij de beschrijving van de risico's en de daarbij opgenomen risicobeheersing is zoveel als mogelijk reeds aangegeven welke resultaten hiermee zijn behaald of dat er zaken zijn aangepast.

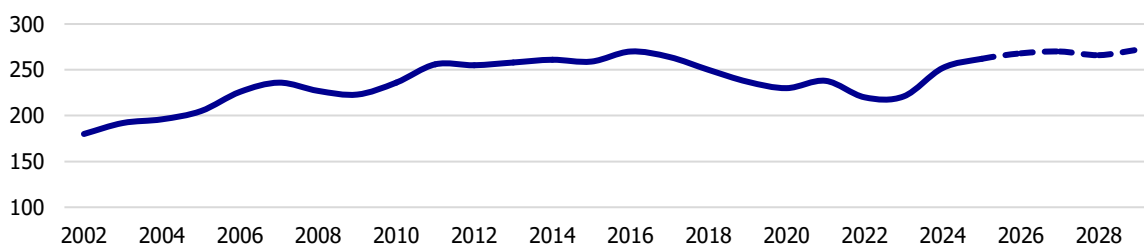
3.4 Ontwikkelingen in meerjarig perspectief

Leerlingen

Bij het opstellen van de meerjarenbegroting 2025-2029 is rekening gehouden met de volgende verwachte leerlingaantallen in de komende jaren.

Teldatum per 1 februari	2024	2025	2026	2027	2028	2029
Eben-Haëzerschool	252	262	268	270	266	272

Vanuit het verleden waren de leerlingaantallen als volgt:



Het leerlingaantal is afgelopen jaren gestegen. Tot en met het jaar 2027 is de verwachting dat de stijging doorzet.

FTE

Functiecategorie	2023	2024	2025	2026	2027	2028
Directie	1,00	1,00	1,00	1,00	1,00	1,00
Leerkracht	11,71	12,80	13,07	14,60	14,60	14,60
Onderwijsondersteunend personeel	5,61	5,46	5,53	4,03	4,03	4,03
Schoonmaak	0,00	0,15	0,32	0,32	0,32	0,32
Vervanging eigen rekening	0,02	-	0,80	0,50	0,30	0,30
Totaal	18,34	19,42	20,71	20,45	20,25	20,25

Bovenstaand overzicht laat het verloop van de inzet zien over vorig jaar, het verslagjaar en de komende jaren. Vanaf 2025 is een relatief stabiele formatie begroot. Vanaf schooljaar 2025/2026 wordt er verwacht dat drie onderwijsondersteuners diplomeren en in dienst treden als leerkracht. Hierdoor is een verschuiving zichtbaar van inzet onderwijsondersteunend personeel naar inzet leerkracht. Daarnaast is er in 2025 0,8 fte begroot ten aanzien van vervanging eigen rekening voor basisvaardigheden en ambulante tijd.

Staat van baten en lasten

	Realisatie 2024 x € 1.000	Begroting 2025 x € 1.000	Begroting 2026 x € 1.000	Begroting 2027 x € 1.000
Baten				
Rijksbijdragen	1.865	2.060	2.031	2.048
Overige baten	42	49	36	36
Totaal baten	1.907	2.109	2.067	2.084
Lasten				
Personele lasten	1.592	1.801	1.784	1.771
Afschrijvingen	45	56	61	56
Huisvestingslasten	111	71	61	61
Leermiddelen	71	68	68	68
Overige instellingslasten	97	97	97	97
Totaal lasten	1.916	2.093	2.071	2.053
Saldo baten en lasten	-9	16	-4	31
Saldo fin. baten en lasten	6	-	-	-
Nettoresultaat	-3	16	-4	31

De staat van baten en lasten geeft de begroting weer voor de komende 3 jaar. Het overzicht laat de komende jaren wisselende resultaten zien.

Voor de hier niet zichtbare, maar wel begrote resultaten 2028 en 2029 is er een positief resultaat (2028) en een resultaat rond de nullijn (2029) begroot. Van jaar tot jaar zal er nader bepaald worden of de omvang van de huidig gepresenteerde resultaten acceptabel en gewenst is. Afhankelijk van die uitkomst zal elke begrotingsronde bekeken worden wat de mogelijkheden zijn binnen de kaders van onder andere de kengetallen.

Balans

ACTIVA	Ultimo 2024 x € 1.000	Ultimo 2025 x € 1.000	Ultimo 2026 x € 1.000	Ultimo 2027 x € 1.000
Materiële vaste activa	304	335	312	281
<i>Totaal vaste activa</i>	<i>304</i>	<i>335</i>	<i>312</i>	<i>281</i>
Vorderingen	187	33	33	33
Liquide middelen	472	580	601	666
<i>Totaal vlottende activa</i>	<i>659</i>	<i>613</i>	<i>634</i>	<i>699</i>
Totaal activa	963	947	946	980
PASSIVA	Ultimo 2024 x € 1.000	Ultimo 2025 x € 1.000	Ultimo 2026 x € 1.000	Ultimo 2027 x € 1.000
Algemene reserve	504	513	492	505
Best. reserve privaat	198	202	219	236
<i>Eigen vermogen</i>	<i>702</i>	<i>715</i>	<i>711</i>	<i>742</i>
Voorzieningen	83	82	85	88
Kortlopende schulden	178	150	150	150
Totaal passiva	963	947	946	980

Bovenstaande tabel toont de balans over 2024 en de jaren hierop volgend. De balans van 2024 is gebaseerd op de uiteindelijke, gerealiseerde cijfers. De waarden na 2024 zijn echter berekend op basis van een voorlopige inschatting ten tijde van de begroting in het najaar 2024. Hierdoor kunnen er onlogische afwijkingen ontstaan, de langere termijn ontwikkeling is echter wel inzichtelijk.

Er is geen sprake van majeure investeringen (>15% van de baten) in de komende jaren. Ook heeft er geen doordecentralisatie van huisvesting plaatsgevonden.

Op het balansoverzicht is zichtbaar dat de materiële vaste activa na 2025 af zullen nemen. Na 2026 is er gebruik gemaakt van stelposten om de kengetallen niet te veel te vertekenen. De belangrijkste investeringen voor de komende jaren zijn; investeringen ten aanzien van de basisvaardigheden, ICT-voorzieningen en inrichting (waaronder keukenblok en meubilair).

De liquide middelen laten een stijging zien. De belangrijkste redenen hiervoor zijn de positieve resultaten.

Door de huidige begrote resultaten zal het eigen vermogen zich overeenkomstig ontwikkelen. De voorziening groot onderhoud blijft stabiel er wordt niet gedoteerd en er vinden geen onttrekkingen meer plaats vanwege de toekomstige (ver)nieuwbouwplannen.

3.5 Financiële positie

Met behulp van een aantal kengetallen kan een verdere beoordeling worden gegeven van de financiële gezondheid van de organisatie. Naast de waarden zoals deze gelden voor 2023 en 2024, worden tevens de begrote waarden getoond. De norm betreft een signaleringswaarde (geen harde norm) van de inspectie. De organisatie hanteert gedeeltelijk schoolspecifieke normen welke mede worden meegenomen in de toelichting.

Kengetal	Norm	2023	2024	2025	2026	2027
Solvabiliteit 2	0,30	0,84	0,81	0,84	0,84	0,85
Liquiditeit	1,50	4,22	3,70	4,08	4,23	4,66
Signaleringswaarde (t.o.v. publiek vermogen)	<1	0,88	0,83	0,81	0,80	0,87

De norm geeft de grenzen aan waarbij de inspectie het gesprek aan zou willen gaan. In de praktijk is met name het niet voldoen aan de signaleringswaarde het startpunt voor een eventueel gesprek.

De *solvabiliteit* geeft een indicatie of de organisatie aan al haar verplichtingen kan voldoen op zowel de lange als op de korte termijn. Bij een waarde van 0,3 bedraagt het eigen vermogen 30% van het totale vermogen. Zoals zichtbaar ligt de verwachte solvabiliteit hier ruim boven.

De *liquiditeit* geeft de verhouding tussen de kortlopende vorderingen en liquide middelen en de kortlopende verplichtingen. Dit geeft aan of aan de verplichtingen op korte termijn voldaan kan worden. De gehanteerde norm bedraagt 1,5. Bij een waarde van 1,5 zijn de aanwezige kortlopende middelen anderhalf keer zo hoog als de kortlopende verplichtingen. De huidige en toekomstige waardes liggen hier ruimschoots boven. De absolute ondergrens ligt op 100.000 euro.

De *signaleringswaarde* is geïntroduceerd om mogelijk bovenmatig vermogen aan te tonen. Indien de waarde boven de 1 ligt kan dit duiden op het aanhouden van teveel vermogen. Het vermogen van onze school ligt meerjarig onder deze signaleringswaarde.

Voor onze organisatie hanteren we het weerstandsvermogen als kengetal. Hierbij wordt het eigen vermogen eerst gecorrigeerd door de aanwezige materiële vaste activa. Dit deel is immers direct beschikbaar voor financiële tegenvallers. Voor onze organisatie ziet dit er als volgt uit:

Kengetal	Norm	2023	2024	2025	2026	2027
Weerstandsvermogen (bestuursniveau)	-	23,32%	21,30%	18,46%	19,63%	22,49%
Weerstandsvermogen (schoolniveau)	15%	13,31%	10,70%	8,64%	8,84%	10,95%

De norm van 15% betreft een niet-schoolspecifieke norm. De komende jaren laat het weerstandsvermogen een positieve ontwikkeling zien.

Bijlage 1 Jaarverslag 2024 medezeggenschapsraad

Elk jaar voor de jaarvergadering van het bestuur doen wij verslag van de activiteiten van de medezeggenschapsraad (MR). Wij willen u op deze wijze op de hoogte houden van de activiteiten van de MR en de onderwerpen waar wij het afgelopen jaar mee bezig zijn geweest.

Samenstelling

In de loop van dit kalenderjaar is de samenstelling van de MR gewijzigd. Er was een wijziging in de oudergeleding en een wijziging in de personeelsgeleding.

De MR bestond dit kalenderjaar uit de volgende personen:

Personeelsgeleding (PMR)

- Dhr. Van Dorp (secretaris) gestopt per maart 2024
- Mw. Van Duijn-Visser
- Mw. Kuiper-Molenaar (secretaris)
- Mw. Verbeek (gestart per juni 2024)

Oudergeleding (OMR)

- Dhr. Innemee (voorzitter) gestopt per juli 2024
- Mw. Kot-van Laar (voorzitter)
- Mw. Van Leeuwen-Verweij
- Dhr. Zandijk (gestart per september 2024)

Vergaderingen

De MR heeft dit kalenderjaar 5 maal vergaderd, te weten:

- 18 januari 2024
- 21 maart 2024
- 16 mei 2024
- 13 juni 2024
- 15 oktober 2024

Twee maal per jaar is een deel van de vergadering gezamenlijk met de RvT.

Behandelde onderwerpen

Onderstaande onderwerpen zijn besproken. Voor een aantal onderwerpen is er een advies/besluit aan de directie voorgelegd.

Onderwerp	Taak MR
Begroting	Advies
Inspectierapport	Informereren
Vakantieberekening	Instemmen
Resultaten toetsen	Informereren
Veiligheid op de werkvloer, arbobeleid	
Schoolgids	Instemmen
Jaarverslag	Informereren
Financiële managementrapportage	Informereren
Formatieplan LK en OA	Instemmen (PMR)
Taakbeleid	Instemmen (PMR)
Huishoudelijk reglement MR	
Statuut MR	
Reglement MR	
Evaluatie jaarplan 2023-2024	Informereren
Jaarplan 2024-2025	Instemmen
Projectplan basisvaardigheden	Instemmen
Analyse inspectierapport	Informereren
Nascholingsplan	Instemmen (PMR)

Communicatie

De MR vindt het belangrijk om contact te houden met haar achterban. Daarom maken wij melding van de onderwerpen die ons bezighouden. Wij willen u vragen contact met ons op te nemen als u vragen of opmerkingen heeft die voor de MR van belang zijn. Ook als u onderwerpen heeft die volgens u aan de orde zouden moeten komen in de MR. U kunt ons benaderen door te mailen naar het e-mailadres mr@ehsboskoop.nl.

Tenslotte

Tot zover de informatie over de activiteiten van de MR het afgelopen kalenderjaar. We zijn dankbaar voor alle activiteiten die in en rondom onze school mochten plaatsvinden. We zijn ook dankbaar voor de inzet van personeel en ouders om dit allemaal mogelijk te maken.

Namens de MR,
P.M. Kuiper-Molenaar

Bijlage 2 Jaarverslag 2024 Toezichthoudend bestuur

Algemeen

‘Wij zullen het niet verbergen voor hun kinderen, voor het navolgende geslacht, vertellende de loffelijkheden des HEEREN, en Zijn sterkheid, en Zijn wonderen, die Hij gedaan heeft’. Deze tekst is geschreven door Asaf in Psalm 78:4. Asaf is een koorleider in de tijd van Koning David en heeft Psalm 78 geschreven om onderwijs te geven. Wat een voorrecht is het dat wij ook afgelopen jaar ‘het navolgende geslacht’ onderwijs mochten geven bij een open Bijbel en de kinderen mochten vertellen van ‘de loffelijkheden des HEEREN, en Zijn sterkheid, en Zijn wonderen, die Hij gedaan heeft’.

Samenstelling toezichthoudend bestuur

Het toezichthoudend bestuur bestond begin 2024 uit zes leden. Mevr. J. den Hoed – de Pater en dhr. L. Kaashoek waren in 2024 aftredend en tijdens de algemene ledenvergadering in juni 2024 herkozen. Daarnaast is tijdens deze algemene ledenvergadering dhr. J.J. Jacobse gekozen als bestuurslid zonder kinderen op de Eben-Haëzerschool om de onafhankelijkheid van het intern toezicht te bevorderen. Het toezichthoudend bestuur bestaat ultimo 2024 uit de volgende leden:

dhr. J.C. van der Zwan (voorzitter) – 2^e termijn t/m 2026
mw. E. Verloop – de Graaf (secretaris) – 3^e termijn t/m 2026
dhr. H. Kranendonk (penningmeester) – 1^e termijn t/m 2025
dhr. M.C. de Jong – 3^e termijn t/m 2026
dhr. L. Kaashoek – 3^e termijn t/m 2028
mw. J. den Hoed – de Pater – 1^e termijn t/m 2028
Dhr. J.J. Jacobse – 1^e termijn t/m 2027

Alle leden van het toezichthoudend bestuur vervullen hun taak onbezoldigd. Om deze reden worden betaalde en onbetaalde (neven)functies van de toezichthoudende bestuurders niet toegelicht.

Hoe het toezicht is vormgegeven

Het toezichthoudend bestuur is belast met het toezicht op de taakuitoefening door de leden van het bestuur in het algemeen en de directeur-bestuurder in het bijzonder. Daaronder valt het bewaken van de doelstelling, identiteitsbeleid en grondslag. Het toezichthoudend bestuur verzorgt dit interne toezicht volgens de principes van de code goed bestuur zoals bedoeld in de wet op het primair onderwijs. Het (toezichthoudend)bestuur heeft in 2024 zes keer op reguliere wijze vergaderd tezamen met de directeur-bestuurder waarbij tevens leden van het managementteam in wisselende samenstelling deelnamen.

Tijdens de vergaderingen zijn de onderwerpen identiteits- en personeelsbeleid, pedagogisch- en kwaliteitsbeleid, financieel beleid (waaronder de goedkeuring van de begroting en jaarrekening en bespreking van de financiële kwartaalrapportages), huisvesting en beheer en ICT besproken.

Daarnaast heeft het toezichthoudend bestuur haar belangrijke taak vervuld in het toezicht houden op de naleving van wettelijke voorschriften. Het toezichthoudend bestuur heeft er dit jaar ook op toegezien dat er in de begroting meer aandacht wordt besteed aan het beleidsrijk begroten. Hierbij is onder andere toezicht gehouden op de koppeling tussen onderwijskundige doelen en de uitgaven.

Het toezichthoudend bestuur heeft in het afgelopen jaar een zelfevaluatie uitgevoerd onder leiding van het VGS. Hierbij zijn tevens de actiepunten uit de zelfevaluatie van voorgaand jaar geëvalueerd. Tijdens de vergaderingen is gesproken over de wijze waarop het toezichthoudend bestuur haar functie uitvoert en zijn verbeterpunten geïdentificeerd en vertaald in actiepunten.

Om de samenwerking tussen het personeel, MT, directeur-bestuurder en medezeggenschapsraad positief te stimuleren heeft in 2024 één gezamenlijke vergadering plaatsgevonden.

Gedurende 2024 hebben drie bestuursbezoeken plaatsgevonden waarbij diverse klassen zijn bezocht en gesprekken zijn gevoerd met onderwijsondersteunde personeelsleden, leerkrachten, MT-leden en de directeur-bestuurder. Het toezichthoudend bestuur kijkt positief terug op de indrukken die zijn opgedaan tijdens deze bezoeken.

Een belangrijke taak van het toezichthoudend bestuur is het bewaken van de identiteit. Dit staat centraal in alle besluiten die worden genomen. Eén van de manieren waarop het toezichthoudend bestuur deze taak vormgeeft is een gesprek voorafgaand aan de benoeming van leerkrachten met kandidaten over de identiteit. In alle gevallen heeft het toezichthoudend bestuur een positief advies afgegeven.

Tot slot

Ook in 2024 betoonde de Heere zijn trouwe zorg keer op keer aan onze school en we bidden en wensen dat voor alle kinderen, personeel, de directeur-bestuurder en de vele vrijwilligers vers 7 van Psalm 78 persoonlijk waarheid mag worden *'En dat zij hun hoop op God zouden stellen en Gods daden niet vergeten, maar Zijn geboden bewaren'*.

Het past ons vanaf deze plaats, na de Heere, al het personeel, de directeur-bestuurder en de vele vrijwilligers die zich hebben ingezet hartelijk te danken voor alle werkzaamheden die verricht mochten worden.

J.C. van der Zwan

Voorzitter toezichhoudend bestuur