



**Vereniging voor Christelijk Onderwijs op Refor-
matorische Grondslag te Boskoop**

Jaarverslag 2023

Inhoudsopgave

Voorwoord.....	3
1. Schoolbestuur	4
1.1 Organisatie.....	4
1.2 Profiel.....	5
1.3 Identiteit	7
1.4 Dialoog	8
2. Verantwoording beleid	10
2.1 Onderwijs en kwaliteit	10
2.2 Personeel en professionalisering	11
2.3 Huisvesting en facilitair	12
3. Financiën	13
3.1 Realisatie staat van baten en lasten en balans	13
3.2 Financieel beleid	15
3.3 Risico's en risicobeheersing	18
3.4 Ontwikkelingen in meerjarig perspectief.....	20
3.5 Financiële positie	22
Bijlage 1 Jaarverslag 2023 medezeggenschapsraad	23
Bijlage 2 Jaarverslag 2023 Toezichthoudend bestuur.....	25

Voorwoord

Geachte lezer,

Het jaar 2023 ligt weer achter ons. Bijgaand het jaarverslag waarin verslag gedaan wordt van het afgelopen jaar.

Op school mocht alles zijn voortgang hebben. De Bijbel ging elke dag open en de leerlingen mochten dagelijks, vanuit christelijk perspectief, toegerust worden om straks burger te zijn in onze maatschappij.

In 2023 zijn er verschillende wisselingen geweest in het personeelsbestand. Ook hadden we te maken met een collega die langdurig ziek was. Vacatures die ontstonden, konden worden ingevuld, ook al viel dat niet mee. We moesten gebruik maken van extern personeel, waardoor uiteindelijk alle vacatures ingevuld konden worden.

In het kader van het Nationaal Programma Onderwijs (NPO) en de verdere groei van de school, kon de ondersteuning door onderwijsassistenten en leerkrachtondersteuners gecontinueerd worden.

In 2023 is het oude schoolplan, afgerond en een nieuw schoolplan voor de periode voor 2023-2027 geschreven en is gestart met de uitvoer van de beleidsvoornemens in dit schoolplan. We hebben in 2023 onder meer een nieuw beleidsplan voor burgerschap geschreven, maar ook onze kernwaarden en (plein)afspraken geüpdatet.

De school groeit en het leerlingaantal was aan het einde van het kalenderjaar gestegen tot 251 leerlingen. Qua huisvesting was het improviseren. Alle lokalen zijn bezet en op verschillende momenten in de week is het gebouw "overvol". Kleuters gymmen noodgedwongen in het de gymzaal, verderop in de wijk. Gesprekken met de gemeente hebben plaatsgevonden en er is budget vrijgemaakt om ons de komende jaren te voorzien van noodhuisvesting.

Eind 2023 hebben we bezoek gehad van de inspectie. Het betrof een inspectiebezoek op bestuurlijk niveau. Alle onderdelen van het inspectiebezoek werden beoordeeld met een voldoende. In vertrouwen zijn enkele herstelopdrachten gegeven, waar vanaf 2023 aan gewerkt wordt om dit in orde te maken.

Laten we de Heere God dankbaar zijn voor alles wat hij in 2023 heeft gegeven. Hij gaf de krachten en de gezondheid om het werk weer te mogen doen! Van Hem verwachten we Zijn zegen over het gegeven onderwijs!

Boskoop, 23 april 2024

Marien Golverdingen
Directeur-bestuurder

1. Schoolbestuur

1.1 Organisatie

Contactgegevens

Naam schoolbestuur: Bestuur Vereniging voor christelijk onderwijs op reformatorische grondslag te Boskoop
Bestuursnummer: 57969
Adres: J.P. Thijssestraat 30, 2771 HT Boskoop
Telefoonnummer: 0172-214881
Email: secretariaat@ehsboskoop.nl
Website: www.ehsboskoop.nl

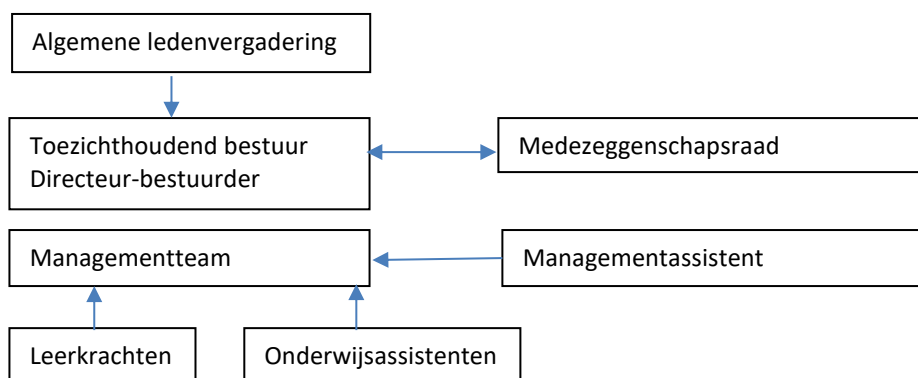
Contactpersoon

Voor vragen over dit verslag kunt u contact opnemen met T.H.M. Golverdingen, directeur-bestuurder, 0172-214881

Juridische structuur

De Vereniging voor Christelijk Onderwijs op Reformatorische Grondslag te Boskoop beheert één school: de Eben-Haëzer-school.

Organisatiestructuur



Ontwikkelingen

Tijdens de algemene ledenvergaderingen van 2021 is een statutenwijziging voorgesteld waarna de juridische structuur aangepast is. De directeur is als directeur-bestuurder toegetreden tot het bestuur en daarin het uitvoerend bestuur gaan vormen. Het huidige bestuur vormt binnen de nieuwe structuur het toezichthoudend bestuur. In 2022 zijn de benodigde reglementen aangepast en vastgesteld.

Governance code

Het bestuur hanteert de Code Goed Bestuur van de PO-raad

Bestuur

Het toezichthoudend bestuur wordt gevormd door:

- J.C. van der Zwan, voorzitter
- E. Verloop- de Graaf, secretaris
- H.P. Kranendonk, penningmeester
- J. den Hoed- de Pater, lid
- C.M. de Jong, lid
- L. Kaashoek, lid
-

Alle functies zijn onbezoldigd. Het bestuur is integraal verantwoordelijk. Elke bestuurder heeft zijn eigen portefeuille waar hij/zij extra aandacht voor heeft.

Het uitvoerend bestuur wordt gevormd door:

- T.H.M. Golverdingen, directeur bestuurder

De functie van de directeur-bestuurder is bezoldigd.

Wettelijke taken

Het toezichthoudend bestuur heeft de volgende wettelijke taken:

- Goedkeuring begroting, jaarrekening en strategisch beleid;
- Toezien op de naleving van wettelijke voorschriften;
- Toezien op omgang met de code goed bestuur en de afwijkingen daarvan;
- Toezien op de rechtmatige verwerving en de doelmatige en rechtmatige besteding van de middelen;
- Benoemen externe accountant;
- Optreden als werkgever van het uitvoerend bestuur (benoeming, ontslag, schorsing, vaststelling beloning);
- Evaluatie van het uitvoerend bestuur (deze taak ligt bij het bestuur, die het gevoerde beleid evalueert).

Nevenfuncties

In afwijking van de governancecode is omwille van de privacy van de vrijwilligers-bestuursleden de vermelding van de (on)betaalde nevenfuncties achterwege gelaten.

Medezeggenschap

De medezeggenschapsraad publiceert een eigen verslag. Zie bijlage 1.

Toezichthoudend bestuur

Het toezichthoudend bestuur publiceert een eigen verslag. Zie bijlage 2.

1.2 Profiel

Grondslag, doel en identiteit

Onze school gaat uit van de Vereniging voor Christelijk Onderwijs op Reformatorisch Grondslag te Boskoop. De vereniging werd opgericht op 8 mei 1973. Op 12 augustus 1975 gingen voor het eerst de schooldeuren open.

De Eben-Haëzerschool is een christelijke school op reformatorische grondslag. Vanuit die identiteit wordt gestalte gegeven aan het onderwijs en de opvoeding.

De vereniging heeft als grondslag de Bijbel als het onfeilbare Woord van God en de daarop gebaseerde Drie Formulieren van Eenheid (Heidelbergse Catechismus, De Nederlandse Geloofsbelijdenis en de Dordtse Leerregels). Het doel is het verstrekken van onderwijs in overeenstemming met Gods Woord.

Aan dat Woord worden de beginselen voor de opvoeding en het onderwijs ontleend. We willen de ernst van de verborgen relatie met God door de zondeval én de noodzaak en mogelijkheid van wedergeboorte en bekering tot God, door het volbrachte werk van Jezus Christus, aan het hart leggen.

Vanuit de grondslag en het doel is het van belang dat gezin, kerk en school een eenheid vormen, die voor opgroeiende kinderen noodzakelijk is. Hierdoor is het beter mogelijk de kinderen toe te rusten om te leven en te handelen in overeenstemming met de Bijbel en de belijdenis.

's Morgens en 's middags wordt begonnen met het zingen van een psalm en het uitspreken van een gebed. We gebruiken de berijming van 1773. Daarnaast worden ook geestelijke liederen gezongen. 's Morgens wordt Bijbels onderwijs gegeven. Meestal wordt een Bijbelverhaal verteld. In de hogere groepen vinden ook Bijbelstudies plaats tijdens de Bijbelles. We gebruiken op school de Statenvertaling.

Er moet ook een eenheid zijn tussen de Bijbelse leer en ons leven. Met de levenswandel leef je uit wat er in je hart leeft. Daarom zijn leerkrachten identificatiefiguren.

Onze missie is leidend voor de manier waarop wij ons onderwijs vormgeven. Onze manier van onderwijs geven wordt 'gevuld' vanuit het Bijbelse normen- en waardenpatroon van de onderwijsgevenden: de identiteit.

Samengevat: God liefhebben boven alles en je naaste als jezelf. Onze kernwaarden zijn hierop gebaseerd.

Missie (wat willen we bereiken?)

Vanuit Bijbelse normen en waarden willen we met elkaar zorgdragen voor de geestelijke, sociaal-emotionele en cognitieve ontwikkeling van ieder kind.

Samengevat: Samen voor de ontwikkeling van ieder kind!

Visie (waar staan we voor?)

Visie op kinderen

Elk kind is uniek geschapen door God. We zien het als een Bijbelse opdracht om elk kind te onderwijzen. We geven hen Bijbels onderwijs en bieden hen wat ze nodig hebben om als volwassenen hun plaats in de maatschappij te kunnen innemen. In ons onderwijs vinden we het belangrijk om elk kind te zien en veiligheid te bieden, zodat hun welbevinden en betrokkenheid optimaal zijn.

Visie op leren

Kinderen leren doordat ze nieuwsgierig zijn. De school biedt kinderen de mogelijkheid om kennis op diverse manieren te verwerven. De leerkrachten geven instructie volgens het directe instructiemodel. Kinderen verwerken de lesstof op verschillende manieren: zelfstandig of samen met andere kinderen. Kinderen die korte instructie nodig hebben, kunnen zelfstandig aan het werk. Voor de kinderen die meer instructie nodig hebben, wordt gebruik gemaakt van de verlengde instructie.

Visie op zorg en ondersteuning

De gedachte achter het begrip 'passend onderwijs' is: ieder kind hoort een passende plek in het onderwijs te hebben. Het uitgangspunt is om geen kinderen uit te sluiten. Ook wordt er preventieve ondersteuning toegepast om uitval te voorkomen. Een goed pedagogisch en didactisch klimaat is een voorwaarde voor goede opbrengsten en het welbevinden van de kinderen. Daarom bevorderen we een goede structuur in elke groep en werken we met verlengde instructie.

Voor kinderen met een extra ondersteuningsbehoefte heeft onze school een uitgebreide ondersteuningsstructuur. Deze wordt beschreven in het ondersteuningsprofiel.

We willen aansluiten bij de cognitieve en praktische talenten van ieder kind. Naast het basisaanbod bieden we extra ondersteuning, verdieping of verrijking aan. Naast het werken in de klas krijgt dit vorm in de praktijkklas en verdiepingsgroep. Daarbij gaat het lang niet altijd om aanpassingen in de leerstof, maar vaak om het aanleren van vaardigheden, zoals bijvoorbeeld werkhouding, nauwkeurigheid en impulsbeheersing.

Visie op gedrag

Hoe bereik je als leraar iedere leerling in de klas? Ongewenst gedrag van leerlingen heeft vaak te maken met het niet begrijpen van elkaars gedrag, bij leerlingen onderling, maar ook tussen leerlingen en leerkracht. De manier waarop je iets zegt, is van invloed op hoe een ander reageert. Daarom zetten we bij ons op school een communicatiemodel in dat helpt om zelfinzicht en inzicht in de leerling/groep te krijgen. Dit communicatiemodel zetten we niet in als basismethodiek maar als hulpmiddel. Hierdoor kunnen we al onze leerlingen beter begrijpen en begeleiden in hun ontwikkeling. We verlangen dat de leerlingen evenwichtig opgroeien tot Gods eer. Bij al ons handelen laten we ons leiden door de samenvatting van Gods wet.

Visie op gezag

Respect voor gezagsdragers ontlene we vanuit de Bijbel en is door God gegeven. Het is een hele verantwoordelijkheid om gezagsdrager te zijn. Gezag zien we vanuit liefde, het komt voort vanuit Gods zorg voor ieder individu. We respecteren gezagsdragers binnen en buiten onze school en spreken elkaar aan op gezagsondermijnd gedrag.

Ouders zijn eerst- en eindverantwoordelijk voor de opvoeding, school voor het onderwijs. Het is onze taak om op een goede wijze samen te werken met elkaar. Wederzijds vertrouwen in elkaars deskundigheid is essentieel. We streven naar optimale communicatie tussen school, ouders en leerlingen.

Visie op onderwijs en opvoeding

Naast alle onderwijskundige taken zijn we op school gericht bezig met opvoeden. Onderwijs en opvoeding zijn niet los te koppelen van elkaar.

Onderwijzen is op onze school een deel van de opvoeding. De normen en waarden die wij in onderwijs en opvoeding de leerlingen willen overdragen, ontlene wij aan Gods Woord.

Deze doelstellingen willen we verwezenlijken door het geven van kwalitatief goed onderwijs vanuit onze identiteit in een vertrouwde en veilige leeromgeving. Onze school heeft dus een eigen taak en verantwoordelijkheid. Het gezin is en blijft echter het eerste en het natuurlijke opvoedingsmilieu.

We beschouwen het als onze taak om in de opvoeding van de kinderen een verlengstuk van het gezin en de kerk te zijn. Omgekeerd hopen we dat het gezin en de kerk in de praktijk ook aansluiten bij wat op school wordt onderwezen. Een christelijke levenswandel komt ook tot uitdrukking in onze uiterlijke verzorging en kleding. We vragen aan alle betrokkenen om dat ook te laten zien in school.

Visie op burgerschap

Onze opdracht is om op grond van de Bijbel bij te dragen aan het onderwijs en de opvoeding van leerlingen en aan hun vorming tot zelfstandige persoonlijkheden die hun burgerschap verstaan. Burgerschap is te onderscheiden in drie kennis-elementen: sociaal-cultureel burgerschap, politiek burgerschap en economisch burgerschap en in twee vaardigheidselementen: identiteit en democratie als ontwikkeling van een humane houding. We gebruiken de leerlijnen burgerschap van SLRO om door heel de school een evenwichtig aanbod te waarborgen.

Kernactiviteiten

De Eben-Haëzerschool is een christelijke school voor primair onderwijs op reformatische grondslag. Vanuit die identiteit wordt onderwijs gegeven aan kinderen van 4 t/m 12 jaar.

Strategisch beleid

Het strategisch beleid is vastgelegd in de eigen Code Goed Bestuur en in het schoolplan 2023-2027.

1.3 Identiteit

Toegankelijkheid en toelating

We vragen ouders de grondslag van de school te onderschrijven dan wel te respecteren. Het toelatingsbeleid is als volgt omschreven:

Als ouders hun eerste kind willen aanmelden hebben zij een kennismakings-/toelatingsgesprek met de directeur-bestuurder. Daarna volgt er een kennismakingsgesprek met twee toezichthouders.

Grondslag onderschrijven

Tijdens dat gesprek wordt aan de ouders gevraagd of zij de grondslag van de school onderschrijven (= volledig mee instemmen). Verder wordt gesproken over de wederzijdse verwachtingen. Als zij aangeven de grondslag te onderschrijven, wordt in de eerstvolgende bestuursvergadering besloten of het kind wordt toegelaten. Toelating van het eerste kind, betekent automatisch ook toelating van eventuele volgende kinderen. Aan de ouders wordt in dat geval ook gevraagd om lid te worden van de schoolvereniging. (zie verder onder 'lidmaatschap')

Grondslag respecteren

Als ouders aangeven dat zij de grondslag niet volledig kunnen onderschrijven, maar dat zij toch hun kind willen aanmelden, wordt de ouders gevraagd of zij de grondslag respecteren. Respecteren wil zeggen dat ouders instemmen met het onderwijs en de leefregels en normen en waarden die we hanteren. Zij dienen dit ook schriftelijk te bevestigen. Het bestuur beslist in de eerstvolgende bestuursvergadering over toelating. Ouders die de grondslag alleen respecteren kunnen geen lid worden van de schoolvereniging en kunnen derhalve ook niet gekandideerd worden voor een bestuurs- of toezichthoudende functie.

Kernwaarden

We hebben onze identiteit samengevat in de volgende kernwaarden:

Vertrouwen

Vertrouw op God en heb vertrouwen in elkaar. Wees betrouwbaar, geef om de ander en vergeef elkaar.

Acceptatie

We zijn als zondaar welkom bij God. Behandel de ander zoals je zelf behandeld wilt worden.

Positief denken

Alle hulp van God verwachten. Geef elkaar complimenten en zeg goede dingen over de ander.

Eerlijkheid

Vraag God: 'Wat wilt u dat ik doen zal?' Wees eerlijk naar de Heere, jezelf en de ander.

Veiligheid

Wie God liefheeft, zoekt bij Hem de Toevlucht (Psalm 91). Het is belangrijk dat iedereen zich veilig voelt op school.

Waakzaamheid

Waak ervoor dat je niet in verleiding komt en blij afhankelijk van God. Werk niet mee aan verkeerde plannen. Bid niet alleen voor jezelf, maar bid ook voor de ander.

Organisatie

Het besturen van de school is door de leden van de vereniging opgedragen aan het toezichthoudend en uitvoerend bestuur. Het toezichthoudend bestuur wordt samengesteld uit leden die door de ledenvergadering zijn gekozen. In dit bestuur zijn de kerkelijke groeperingen die binnen de vereniging samenwerken zoveel mogelijk naar evenredigheid vertegenwoordigd.

De taak van het bestuur is beleid te voeren om de doelstellingen van de schoolvereniging te kunnen verwerkelijken. Het bestuur geeft daaraan invulling door het beleid op hoofdlijnen vast te stellen en de directie mandaat te geven daar een invulling aan te geven.

Deze basisprincipes van ons bestuursmodel zijn vastgelegd in de 'Code goed bestuur'. Daarnaast wordt de Code Goed Bestuur van de PO-raad gehanteerd.

De ledenvergadering is het hoogste orgaan binnen de vereniging. De jaarlijkse algemene ledenvergadering wordt in de eerste helft van het kalenderjaar gehouden. In deze vergadering wordt door het bestuur verantwoording afgelegd over het gevoerde beleid van het afgelopen jaar. In dezelfde vergadering worden de periodieke bestuursverkiezingen gehouden.

In de statuten is vastgelegd hoe de vereniging en het bestuur functioneren.

Geografische gebieden en afnemers

De Eben-Haëzerschool heeft een streekfunctie. Ze wordt bezocht door kinderen uit verschillende plaatsen en verschillende kerkgenootschappen. In onderstaande tabel zijn de leerlingen per gemeente opgenomen (peildatum 1 okt. 2023).

Alphen a/d Rijn (kern Boskoop)	70	28,7%
Alphen a/d Rijn (Hazerswoude-dorp/Alphen a/d Rijn/Zwammerdam)	18	6,6%
Gouda	1	0,4%
Waddinxveen	154	63,5%
	243	100,0%

Maatschappelijke ontwikkelingen

Het aantal leerlingen is in de afgelopen jaar gestegen naar 243 leerlingen per 1 oktober 2023. De komende jaren wordt er een stijging van het aantal leerlingen verwacht.

De grootste toename is te zien bij de Waddinxveense leerlingen. Dit heeft te maken met het feit dat in Waddinxveen veel gebouwd wordt, met name in de nieuwbouwwijk Triangel. Daar vestigen zich veel gezinnen en een deel daarvan komt naar onze school. Daarnaast is er een PC-school gesloten in Boskoop. Mogelijk zorgt dit voor extra groei van het leerlingaantal in de toekomst.

Historie		Prognose (peildatum 1 okt.)							
2021	2022	2023	2024	2025	2026	2027	2031	2036	2041
222	231	243	250	260	267	265	268	274	279

1.4 Dialoog

Belanghebbenden

Met de volgende belanghebbenden is regelmatig contact:

- Ouders: Ouders die hun kind willen aanmelden worden uitgenodigd voor een kennismaking en open morgen. Daarnaast zijn er tienminutengesprekken, luistergesprekken, schoolkeuzegesprekken, de ledenvergadering, de afscheidsavond, ouderavonden en vele informele contactmomenten op het plein en in de school, telefoontjes en individuele gesprekken. Ouders worden via de schoolgids, de tweewekelijkse nieuwsbrief, brieven en e-mails op de hoogte gehouden van ontwikkelingen.
- Commissie Tussenschoolse Opvang: Deze heeft een coördinerende functie. Zij komt ongeveer 5 keer per jaar in vergadering bij elkaar. Zij onderhoudt contacten en communicatie met de overblijfouders.
- Oudercommissie: In de school zijn vele vormen van ouderhulp en activiteiten: schoonmaken, ramen zemen, uitleen en inname boeken schoolbibliotheek, boeken kaffen, luizencontrole, klusochtenden op zaterdag, hulp bij organisatie schoolreis, schoolkamp, afscheidsavond groep 8, excursies, Koningsontbijt, enz. Veel van deze activiteiten zijn door de oudercommissie georganiseerd of gecoördineerd. We bedanken de ouders en de leden van de oudercommissie voor alle tijd en energie die ze aan onze school besteedden.
- Medezeggenschapsraad: De medezeggenschapsraad vergadert 5 keer per jaar met de directeur, die namens het bestuur komt.
- Andere basisscholen: De Eben-Haëzerschool onderhoudt contact met de andere Boskoopse scholen. Drie keer per jaar is er een overleg, waarbij ook regelmatig externe deelnemers, zoals bijvoorbeeld de leerplichtambtenaar of de consulente van de openbare bibliotheek worden uitgenodigd. Informeel is er ook onderling overleg.
- Directieoverleg Rijnland: Onze school neemt deel aan een directieoverleg van 6 scholen in het Rijnland. (Jan de Bakkerschool te Woerden, De Akker te Lisse, De Bron te Leiderdorp, de Rehobothschool te Alphen aan den Rijn, de Wegwijzer te Berkenwoude en het Kompas te Montfoort. De directeuren van deze scholen overleggen een aantal keer per jaar. Hier wordt kennis gedeeld die op de scholen gebruikt wordt. Daarmee voorkomen we dat iedereen apart 'het wiel uitvindt'. Ook de de ICT-coördinatoren binnen de federatie overleggen regelmatig.
- Samenwerkingsverband Berséba: Onze school is aangesloten bij het reformatorische Samenwerkingsverband Passend Onderwijs 'Berséba'. In dit samenwerkingsverband wordt de zorg voor alle leerlingen in het reguliere basisonderwijs en in het (speciaal) basisonderwijs gecoördineerd en besproken.
- Gemeenten: de gemeente Alphen a/d Rijn organiseert jaarlijks een aantal overleggen waarin met de scholen voor VO en PO wordt overlegd over onderwijshuisvesting, onderwijsachterstandenbeleid en Voorschoolse educatie. Via het ondersteuningsteam is contact met de gemeenten Alphen a/d Rijn en Waddinxveen over Jeugdzorg.
- Kerken: eens per 2 jaar vindt een gesprek plaats met kerkenraden uit de achterban.

- Omwonenden:Informeel vindt regelmatig contact plaats met omwonenden. Rond kerst wordt bij alle buurtbewoners een kerstkaart bezorgd. De kinderen van de school maken en bezorgen zelf een kaart met daarop een kerstwens en de naam van het kind. Als er buurtbewoners vragen hebben over bijvoorbeeld de verkeersstroom rondom de school, wordt dit direct opgepakt en ouders/kinderen gevraagd om overlast zoveel mogelijk te voorkomen.

Klachtenbehandeling

In 2023 is de externe vertrouwenspersoon dhr. R. Vletter te Alphen a/d Rijn niet geraadpleegd.

Er zijn geen klachten ingediend bij de klachtencommissie door ouders, of andere betrokkenen bij de school.

2. Verantwoording beleid

2.1 Onderwijs en kwaliteit

Onderwijskwaliteit

Onze school bewaakt systematisch de kwaliteit van het onderwijs en neemt maatregelen om die kwaliteit te behouden en zo nodig te verbeteren. Hierbij wordt de PDCA-cyclus doorlopen (Plan, Do, Check, Act). De school maakt gebruik van de volgende instrumenten om de kwaliteit vast te stellen, dan wel te borgen;

1. Werken met Kwaliteitskaarten - Primair Onderwijs (WMK-PO)
2. Zelfevaluatie basis- en preventieve en licht curatieve ondersteuning
3. Toezichtkader inspectie
4. Kengetallenkaart
5. Opbrengstvergaderingen
6. Groepsbespreking tussen leraar en IB-er
7. Leerlingbespreking
8. Gesprekkencyclus en groeps- en werkplekbezoeken
9. Bekwaamheidsdossier personeel
10. Personeelstevredenheidsonderzoek
11. Oudertevredenheidsonderzoek
12. Leerlingtevredenheidsonderzoek groep 8
13. Leerlingvolgsysteem en toetsinstrumentarium
14. (Hulp)plannen
15. Luistergesprekken met ouders en contactavonden
16. Zien!-vragenlijst voor leerkrachten groep 1 - 8 (pedagogisch leerlingvolgsysteem)
17. Zien! - vragenlijst voor leerlingen groep 5 - 8
18. Risico-inventarisatie & Evaluatie
19. Managementrapportages
20. Financiële rapportage
21. Begrotingen
22. Handboek P&O
23. Handboek A/O

We hebben onze kwaliteitszorg gekoppeld aan ons integraal personeelsbeleid. Daardoor borgen we dat de schoolontwikkeling en de ontwikkeling van onze medewerkers parallel verloopt. Samen met het team – en in het perspectief van onze doelen en actuele ontwikkelingen - stellen we op basis daarvan verbeterpunten vast. De gekozen verbeterpunten worden daarna verwerkt in het jaarplan. Aan het eind van het jaar evalueren we de verbeterplannen en verantwoorden we ons over onze werkzaamheden in het jaarverslag.

Op onze school betrekken we ook externen bij de bepaling en beoordeling van onze kwaliteit. Planmatig wordt onze school geauditeerd, en we organiseren oudertevredenheidsonderzoeken. Ieder jaar stellen we een jaarplan op (o.b.v. ons schoolplan) met onze verbeterdoelen. Het jaar sluiten we af met een jaarverslag waarin we verantwoording afleggen aan onze stakeholders voor wat betreft de realisatie van onze verbeterdoelen en de behaalde resultaten.

Doelen en resultaten

Dit jaar hebben we verder gewerkt aan de doelen uit het schoolplan 2019-2023. Door de coronacrisis in 2020 en 2021 is er een behoorlijke onderwijsvertraging opgelopen. Door het Nationaal Programma Onderwijs (NPO) waren er extra middelen om ondersteund personeel te benoemen en een klas te splitsen. Het inhalen van onderwijsvertraging was opnieuw een belangrijk doel dit jaar.

De volgende doelen kregen de aandacht:

1. Op onze school beschikken leraren over de vaardigheden om negatief (groeps)gedrag van leerlingen te reguleren en om te buigen in positief gedrag.
2. Op onze school beschikken de leraren en onderwijsassistenten over (communicatie) vaardigheden om elke leerling te bereiken.
3. Op onze school maken we een volgende stap in de ondersteuning van leerlingen met een ontwikkelingsvoorsprong. In 2022 is er een beleidsplan geschreven: Beleidsplan Cognitief talent. Dit is in 2023 geïmplementeerd.
4. Op onze school worden planmatig in een periode van 10 jaar alle methodes vervangen. Over methodes die in die periode niet hoeven te worden vervangen, wordt daarna elke 5 jaar een besluit genomen door het team. In 2023 is de methode voor sociale veiligheid geheel vervangen. In deze methode zijn ook een aantal lessen Burgerschap opgenomen, waar lessen uit worden gegeven.

Onderwijsresultaten

Hieronder vindt u de resultaten van de Centrale Eindtoets van de afgelopen jaren. In 2020 is er in verband met de thuiswerkperiode (medio maart tot eind april) geen Centrale Eindtoets afgenomen. De cito-eindtoets van 2021 wordt door de inspectie niet meegenomen bij de beoordeling van scholen.

Jaar	EHS	ondergrens inspectie	landelijk gemiddelde
2023	539,4	534,6	535,3
2022	535,6	534,6	535,2
2021	534,1	534,6	535
2020	Geen eindtoets		
2019	537,9	534,6	535,7
2018	535,1	534,6	534,9

Internationalisering

Er zijn geen noemenswaardige ontwikkelingen m.b.t. internationalisering. Eens per jaar is er een actie voor een goed doel. Daarbij kan gekozen worden voor een bestemming in een ontwikkelingsland. Presentaties door medewerkers van goede doelen kunnen kennis van het betreffende gebied bijbrengen.

Inspectie

Het laatste inspectiebezoek vond in november 2023 plaats. De inspectie heeft geconstateerd dat er bij ons geen risico's zijn met betrekking tot de onderwijskwaliteit. Het laatste inspectierapport is te vinden op de website van de onderwijsinspectie.

Passend onderwijs

In het schoolplan 2019-2023 staan de doelen voor passend onderwijs. Deze zijn uitgewerkt in het schoolondersteuningsprofiel 2019-2020, dat eind 2022 is geactualiseerd. De doelen zijn opgesteld en besproken met alle stakeholders. De middelen die hiervoor vanuit lumpsum en vanuit het samenwerkingsverband Berséba worden verkregen zijn verantwoord in de begroting en in de jaarrekening. Aan Berséba wordt jaarlijks verantwoord hoe alle middelen zijn besteed.

Nieuwkomers

We hebben op onze school niet of nauwelijks te maken met 'Nieuwkomers'. Nieuwkomers zijn leerlingen die in het buitenland geboren zijn en langere tijd in Nederland zullen verblijven. In 2023 is wel een kind toegelaten met een taalachterstand. In de groep is extra onderwijsassistentie geweest zodat er extra aandacht aan taalontwikkeling gegeven kon worden.

Sociale veiligheid

De school hecht veel waarde aan sociale veiligheid. Door middels van de afname van de vragenlijst "Zien" onder de leerlingen van groep 6-8, en het invullen door de leerkracht van de vragenlijst voor groep 1-8 wordt de sociale veiligheid gemonitord. Signalen van kinderen en ouders nemen we serieus en gaan in gesprek om eventueel ontstane knelpunten op te lossen.

2.2 Personeel en professionalisering

Schoolleiding

Het managementteam bestond in 2023 uit drie personen: Dhr. T.H.M. Golverdingen (directeur-bestuurder), mevr. W. Van Belzen- De Fluiter (teamleider onderbouw) en dhr. C. Krijgsman (teamleider bovenbouw).

Doelen en resultaten

Elk personeelslid volgt teamscholing en heeft daarnaast de mogelijkheid voor individuele scholing. Hiervoor wordt een professionaliseringsplan opgesteld.

- Alle Bedrijfshulpverleners hebben de herhalingstraining gedaan.
- Enkele personeelsleden hebben individuele scholing gevolgd. Deze scholing is gefaciliteerd door de school. Over elk scholingstraject zijn afspraken gemaakt.
- Er zijn 5 studiemiddagen voor het personeel georganiseerd.

Uitkeringen na ontslag

Er zijn geen transitievergoedingen betaald aan medewerkers die de organisatie hebben verlaten.

Aanpak werkdruk

In 2020 is een werkverdelingsplan door het team en daarna door de PMR vastgesteld. Dit is in 2023 gecontinueerd. In 2022 zijn alle extra activiteiten en avonden waarop teamleden op school verwacht worden geïnventariseerd en zo evenredig mogelijk verdeeld over het team. Deze wijze van is in 2023 gecontinueerd. Tijdens de functioneringsgespreken komt het thema werkdruk aan de orde middels het bespreken van het "huis van welbevinden".

Prestatiebox

De middelen vanuit de prestatiebox zijn met name ingezet ten gunste van de professionalisering van de leerkrachten. Daarnaast is er geïnvesteerd in Nederlandse taal en zijn diverse culturele activiteiten gerealiseerd.

Strategisch personeelsbeleid

Het strategisch personeelsbeleid wordt beschreven in het formatiebeleidsplan 2019-2023. Het personeelsbeleid wordt jaarlijks besproken met het personeel. Eerst de inzet van het personeel voor het volgende cursusjaar: wat is er nodig en welke groepen vormen we? Daarna wordt het formatieplan geschreven en dat wordt ook met het personeel besproken.

2.3 Huisvesting en facilitair

Doelen en resultaten

In 2023 zijn de gesprekken met de gemeente voortgezet. Het plan is dat we de komende jaren aanspraak kunnen maken op noodhuisvesting. Het voornemen is om in het nieuwe IHP van 2025 nieuwbouw voor onze school op te nemen dat gerealiseerd moet zijn in 2030.

In 2023 is alleen het noodzakelijke onderhoud uitgevoerd. Dit i.v.m. de gesprekken met de gemeente over mogelijke nieuwbouw van de hele school. Er is dus afgeweken van het meerjarenonderhoudsplan. Wel is er geïnvesteerd in nieuwe speeltoestellen en is een deel van de bestrating vervangen.

Duurzaamheid

Onze school werkt, in haar beperkte omvang, aan duurzaamheid. Enerzijds door middel van bewustwording bij leerlingen, denk hierbij bijvoorbeeld aan afvalverwerking en omgang met energie. We hebben een nagenoeg afvalvrije school. In 2022 is in de gehele school ledverlichting aangebracht, zijn er leidingen na-geïsoleerd en is er radiatorfolie aangebracht achter de radiatoren. In 2023 zijn er zonnepanelen aangebracht die naar inschatting ca 30.000 kWh per jaar opbrengen. We zijn ondersteund door het ontzorgingsprogramma van provincie Zuid-Holland "Klein maatschappelijk vastgoed".

3. Financiën

3.1 Realisatie staat van baten en lasten en balans

	Realisatie 2022 x € 1.000	Realisatie 2023 x € 1.000	Begroting 2023 x € 1.000	Vershil
Baten				
Rijksbijdragen	1.555	1.716	1.587	129
Overige overheidsbijdragen	-	-	-	-
Overige baten	46	35	41	-5
Totaal baten	1.601	1.752	1.628	124
Lasten				
Personele lasten	1.324	1.452	1.363	89
Afschrijvingen	42	36	43	-6
Huisvestingslasten	101	98	90	7
Leermiddelen	72	80	54	26
Overige instellingslasten	116	120	89	31
Totaal lasten	1.656	1.786	1.639	147
Saldo baten en lasten	-55	-34	-11	-23
Saldo fin. baten en lasten	-2	4	-	4
Nettoresultaat	-56	-30	-11	-19

Bovenstaande tabel geeft een weergave van de staat van baten en lasten van de gehele organisatie. Hieronder is de verdeling van het totale resultaat weergegeven.

	Realisatie 2022	Realisatie 2023	Begroting 2023	Vershil
Eben-Haëzerschool	-36.556	-15.537	-2.172	-13.365
Vereniging	-19.874	-14.931	-8.900	-6.031
Totaal	-56.430	-30.468	-11.072	-19.396

Samenvatting verschillen

Het verschil in *realisatie 2023 ten opzichte van 2022* kent verschillende oorzaken. De baten laten, naast afwijkingen vanwege leerlingaantallen, hogere ontvangsten zien in 2023 vanwege hogere rijksbijdragen. Een groot deel hiervan is gewoonweg het gevolg van indexaties. Daarnaast is groeibekostiging ontvangen, wat in 2022 niet het geval was.

Wat betreft het verschil tussen de *realisatie en begroting 2023*; ook hierbij spelen de indexaties en loonkosten een grote rol. In de begroting wordt er van uitgegaan dat gestegen loonkosten en gestegen pensioenpremies worden gecompenseerd in de indexatie van de bekostiging. Deze compensatie is ook ontvangen. Verder is een omvangrijk bedrag aan groeibekostiging ontvangen, wat niet was begroot. Binnen de materiële lasten laten met name de leermiddelen en overige instellingslasten afwijkingen zien. Deze zullen in de volgende paragraaf nader worden toegelicht.

Nadere toelichting

Onderstaand een beknopte toelichting op de overige ontwikkelingen en de belangrijkste verschillen per categorie ten opzichte van de begroting.

De *rijksbijdragen* laten een positief verschil zien van circa 129.000 euro. Deze afwijking kent de volgende verklaringen:

- Extra indexaties mede in verband met de gestegen loonkosten van 52.000 euro;
- Hogere groeibekostiging door een hogere tussentijdse instroom dan verwacht van 72.000 euro;
- Extra uitbetaling passend onderwijs door het samenwerkingsverband van ruim 10.500 euro;
- Hier staat ruim 4.500 euro lager bijdragen voor zorgarrangementen tegenover.

De *overige baten* zijn ruim 5.000 euro lager dan begroot. De baten (bijna 12.000 euro) van de vereniging zijn hierin opgenomen. Deze bestaan uit ledencontributies, bijdragen voor overblijven, giften en collecte-opbrengsten. Deze zijn 14.000

euro lager uitgekomen dan begroot. De baten van de school komen ruim 8.000 euro hoger uit, onder meer door ouderbijdragen, inkomsten van coaching en hogere huurinkomsten.

De *personele lasten* komen op totaalniveau 89.000 euro hoger uit dan begroot. Voor ruim 17.500 euro heeft dit betrekking op loonkosten en voor 71.500 euro op overige personele lasten. De afwijking van deze kosten kent de volgende verklaringen:

Loonkosten:

- (+ 84.000 euro): voor 84.000 euro wordt dit verklaard vanwege de CAO wijziging. Deze is in september vastgesteld en met terugwerkende kracht is er een verhoging van het salaris uitbetaald;
- (+ 20.000 euro): de inzet is 0,45 fte hoger uitgekomen dan was begroot door een hogere inzet onderwijsassistentie;
- (- 5.000 euro): als laatste verschil op de loonkosten is er een BWGS-premierestitutie ontvangen van 13.000 euro. Deze was wel begroot (8.000 euro), maar valt hoger uit. Het bedrag is reeds gecorrigeerd op de sociale lasten. Als deze restitutie dus niet zou zijn ontvangen, zouden de gerealiseerde loonkosten 13.000 euro hoger zijn;
- (- 81.500 euro): De overschrijding op de loonkosten wordt gedempt doordat er ruim 113.500 euro aan uitkeringen voor ziekte en zwangerschap (UWV en VFGS) is ontvangen. Hiervan was 32.000 euro reeds begroot.

De genoemde overschrijding op de *overige personele lasten* van 71.500 euro wordt voornamelijk veroorzaakt door een overschrijding van bijna 25.500 euro op de kosten voor extern personeel vanwege kosten voor de inhuur van interim IB en lesgevend personeel. De kosten voor (na)scholing komen 5.500 euro hoger uit en ook de kosten voor schoolontwikkeling/begeleiding laten een aanzienlijke overschrijding zien van bijna 22.000 euro. Dit wordt vooral veroorzaakt door kosten voor Berséba in verband met ambulante begeleiding en kosten voor Driestar Educatief. Verder laten de kosten voor bedrijfsgezondheidszorg een overschrijding zien van bijna 7.000 euro door een tweede spoortraject. De representatiekosten personeel komen ruim 8.500 euro hoger uit. Deze waren wat aan de lage kant begroot.

De *afschrijvingen* laten een voordelig saldo van 6.000 euro zien vanwege minder investeringen dan was begroot.

De *huisvestingslasten* zijn in totaal 7.000 euro hoger dan begroot door kleine afwijkingen op diverse posten.

Bij de *leermiddelen* is een overschrijding zichtbaar van 26.000 euro. Dit is toe te schrijven aan hogere lasten voor het onderwijsleerpakket (ruim 7.000 euro), een overschrijding van 7.000 euro op de licentiekosten (mede door een verschuiving van investeringen naar jaarlijks terugkerende licentiekosten voor methodes) en 14.000 euro hogere kopieerkosten (onder meer afkoop contract kopieerapparaat Onderwijs Inkoop Groep). De komende jaren wordt een besparing van circa 6.000 euro per jaar verwacht op de kopieerkosten, doordat er een gunstiger contract is afgesloten.

De *overige instellingslasten* laten tenslotte een overschrijding van 31.000 euro zien. De lasten van de vereniging zijn ruim 1.000 euro lager dan begroot. De overschrijding op schoolniveau wordt vooral verklaard door hogere lasten voor administratie en beheer (ruim 7.500 euro), een overschrijding op de kantinekosten van bijna 5.500 euro, hogere kosten voor PR/Schoolkrant/Schoolgids à 4.000 euro en 3.000 euro hoger kosten voor abonnementen. Ook laat de post 'Overige' een overschrijding van ruim 9.000 euro zien. Hieronder zijn onder meer advocaatkosten en auditkosten geboekt.

De ontvangen rente bedraagt bijna 5.000 euro. Daar staat bijna 1.000 euro aan lasten tegenover. Als gevolg van de negatieve rente in het verleden, was er voor 2023 geen bedrag aan rente begroot.

Balans

Onderstaand overzicht geeft de balans weer per 31 december van de afgelopen drie boekjaren.

ACTIVA	Ultimo 2023 x € 1.000	Ultimo 2022 x € 1.000	Ultimo 2021 x € 1.000
Materiële vaste activa	300	201	160
<i>Totaal vaste activa</i>	<i>300</i>	<i>201</i>	<i>160</i>
Vorderingen	6	97	164
Liquide middelen	614	679	716
<i>Totaal vlottende activa</i>	<i>620</i>	<i>776</i>	<i>880</i>
Totaal activa	920	977	1.040

PASSIVA	Ultimo 2023 x € 1.000	Ultimo 2022 x € 1.000	Ultimo 2021 x € 1.000
Algemene reserve	513	529	565
Bestemmingsreserves privaot	174	189	209
<i>Eigen vermogen</i>	687	717	774
Voorzieningen	82	123	130
Kortlopende schulden	151	136	136
Totaal passiva	920	977	1.040

De verschillen in het resultaat 2023 ten opzichte van eerdere jaren zijn reeds in de vorige paragraaf opgenomen. Het re-
guliere resultaat 2023 is verwerkt in de algemene reserve.

In 2023 is er voor ruim 136.000 euro geïnvesteerd in materiële vaste activa. Begroot was een bedrag van 164.500 euro.
De afschrijvingen in 2023 bedroegen circa 36.500 euro, waardoor de boekwaarde van de activa is toegenomen. De gerea-
liseerde investeringen hebben betrekking op de volgende categorieën:

Overige MVA	92.849	euro	<i>Inrichting schoolplein, zonnepanelen</i>
Inventaris en apparatuur	19.969	euro	<i>Afvalbakken, digiborden, kopieermachine, schoolfietsen</i>
ICT	17.709	euro	<i>Chromebooks + kar</i>
Leermiddelen	5.531	euro	<i>Wondering the World, WIG, Terugblikken, handleidingen</i>
Totaal	136.058	euro	

De *reserves* zijn met circa 30.0000 euro gedaald, wat overeenkomt met het geconsolideerde resultaat. Binnen de reserves
wordt onderscheid gemaakt tussen de publieke (school) en private (vereniging) reserves.

De *voorzieningen* zijn met 41.000 euro gedaald. Aan de voorziening groot onderhoud is 17.500 euro gedoteerd en ruim
61.000 euro onttrokken. Daarnaast heeft op basis van het personeelsbestand een dotatie aan de voorziening jubileumuit-
kering plaatsgevonden.

3.2 Financieel beleid

Doelen

In de eerste helft van 2023 hebben ons gericht op de afronding van het schoolplan. Na de zomervakantie zijn we gestart
met het werken aan de onderstaande hoofddoelstellingen. Behaalde doelen/concretisering zijn cursief weergegeven. Doe-
len/concretisering die zijn komen vervallen, zijn doorgehaald. Aan de overige doelen wordt in 2024 verder gewerkt.

Hoofddoelstelling:	Doel:	Concretisering:
Identiteit	<i>Hernieuwde aandacht voor kernwaar- den</i> <i>Toelatingsbeleid actualiseren</i>	<i>PR kosten voor posters, kaarten</i> <i>Inhuur VGS, mogelijk wijzigingen statuten</i>
Personeel en professiona- lisering	<i>Het personeel voelt zich vitaal en vol- doende toegerust.</i> Voldoende vaardigheden om gedrag te reguleren (PCM). <i>Inhuur extern personeel terugdringen</i> <i>Invulling van evt. vacatures door be- taalde LIO-stagiaires in te zetten..</i>	<i>Verhoging van budget nascholing naar 20.000 euro</i> Extra vervangingskosten om pieken in werkdruk weg te nemen 5000 euro Aanschaf van programma Cupella om taakbeleid inzichtelijk te maken: 500 euro <i>Inzet LIO 8 dagen * 0,5 LB1</i> PCM: 2000 euro <i>Minder adverteren via RD</i>

		<i>Kantine kosten: wekelijks fruit voor personeel</i>
Onderwijs en kwaliteit	<i>We zijn een veilige school en willen dat blijven Voldoende aandacht voor de basisvakken Vak burgerschap bouwen we verder uit Frequenter inzet digitale middelen Onze leerlingen worden gezien en optimaal ondersteund/uitgedaagd We versterken de ouderbetrokkenheid</i>	<i>Aanschaf methode Sociale veiligheid Aanschaf methode burgerschap en licentiekosten 5000 Opleiding reken coördinator 2500 ICT investeringen (digiborden, laptops personeel) Inzet van OOP ter ondersteuning van team (formatie OOP rond 3 fte) Hoogbegaafdheid: 2000 Aanschaf samenleesboeken om ouderbetrokkenheid op lezen te versterken.</i>
Huisvesting	Realiseren van extra m2 door uitbreiding van huidige unit. Vervanging van een aantal kozijnen	Voorfinanciering van de kosten Kozijnen vervangen: kosten 10000 euro (geen materiaal kosten, wel plaatsing en schilderkosten)
Financiën	WKR actualiseren en volgens budget besteden <i>Berseba: middelen beleidsrijk begroten Duidelijke verantwoording doelmatige besteding financiële middelen in jaarverslag</i>	<i>Beleidsrijk begroten Berseba terug laten komen in de begroting en jaarverslag</i>

Verantwoording middelen Passend Onderwijs Berséba

Jaarlijks wordt een begroting en verantwoording gemaakt van de ontvangen en bestede middelen van ons samenwerkingsverband Berseba. In 2023 hebben we totaal 64.712 euro ontvangen.

Beleidsrijke begroting en verantwoording middelen passend onderwijs Berseba 2023

Doelen schoolontwikkeling leerlingondersteuning:

Programmalijn Expertise	
1 Boring en uitbreiding HB beleid	€ 3.000
2 Doorontwikkeling praktijkklas	€ 3.000
3 Borgen basisondersteuning	€ 2.000
Programmalijn Maatwerk	
1 Inzet orthopedagoog/AB	€ 10.000
2 Inzet arrangementen gedrag	€ 17.000
3 Ondersteuning in en buiten de klas	€ 20.000
Programmalijn Samenwerking	
1 Preventieve inzet AB ter ondersteuning leerkrachten	€ 6.000
2 Arrangeren me SVW en gemeente	€ 2.000
3 Overig	€ 1.712
saldo	€ 64.712

Verantwoording realisatie doelen schoolontwikkeling

Programmalijn Expertise	
1 Boring en uitbreiding HB	€ 1.875
2 Doorontwikkeling praktijkklas	€ 2.675
3 Borgen basisondersteuning	€ 5.300
Programmalijn Maatwerk	
1 Inzet orthopedagoog/AB/onderzoeken	€ 12.858
2 Gedrag: oa. PCM, meidenvenijn, literatuur	€ 6.265
3 Inzet arrangementen gedrag	€ 23.000
Programmalijn Samenwerking	
1 Preventieve inzet AB ter ondersteuning leerkrachten	€ 7.748
2 Arrangeren met SVW en gemeente	€ -
3 Overig	€ 5.000
saldo	€ 64.721

Aanvullende informatie: formatieve inzet

functie	i.b.-er	o.a.-er	ped.medew.	H.B.-spec.	Praktijkklas lkr.
wtf-inzet	0,8 fte	3,0 fte	0 fte	0,25 fte	0,1 fte		

Treasury

In 2023 hebben er geen beleggingen en derivaten plaatsgevonden in risicodragend kapitaal. Er zijn geen wijzigingen opgetreden ten opzichte van voorgaand jaar. Zowel de publieke als de private middelen zijn niet ondergebracht in risicodragend kapitaal. De beschikbare vrije middelen werden overgemaakt naar een spaarrekening. Er hebben zich in het verslagjaar geen liquiditeitsproblemen voorgedaan.

Bij het selecteren van een bank voor het onderbrengen van de spaartegoeden wordt door het bestuur gelet op de credit rating van de betreffende bank, conform de 'Regeling beleggen, lenen en derivaten OCW 2016' en met het oog op het zoveel als mogelijk waarborgen van een goed beheer van deze tegoeden. Om dit te waarborgen is door het bestuur een treasurystatuut opgesteld, waarin afspraken zijn vastgelegd inzake de wijze waarop wordt omgegaan met de regeling. Daarnaast is in dit statuut opgenomen wie welke verantwoordelijkheden op dit terrein heeft. Op hoofdlijnen staat in het treasurystatuut beschreven dat het beleid ten aanzien van beleggingen, leningen en derivaten met betrekking tot de publieke middelen zeer behoudend is. De hoofdsom dient ten alle tijden gegarandeerd te zijn.

Onderwijsachterstandsmiddelen

Onze school ontvangt geen middelen voor onderwijsachterstanden. Er zijn te weinig doelgroepopleerlingen om voor deze middelen in aanmerking te komen.

Coronacrisis Nationaal Programma Onderwijs (NPO)

Eerder in het verslag is reeds aandacht besteed aan de onderwijskundige gevolgen van de coronacrisis. Voor elke leerling is voor het cursusjaar 2021-2022 een bedrag van 701,16 ontvangen. Er is een plan gemaakt om de middelen zo doelmatig mogelijk te besteden.

In de periode 2021 tot 2023 zijn onderstaande middelen in het kader van het nationaal programma onderwijs ontvangen én besteed. Vrijwel alle NPO middelen zijn besteed. Het overschot van € 4184,43 is toegevoegd aan de algemene reserve. Er is een schoolscan gemaakt, waarbij leerkrachten en ouders betrokken zijn geweest. Daarna is er een uitgebreid plan op groepsniveau en leerlingniveau gemaakt, waarna dit in gang gezet is. Het bestuur en de MR hebben vooraf ingestemd met het plan. We hebben extra onderwijsondersteunend personeel aangenomen en de groepsgrootte van enkele klassen verkleind. Er zijn geen NPO middelen aangewend voor personeel dat niet in loondienst was.

De resultaten zijn gestabiliseerd en weer gaan groeien. Voor de eindtoetsen vanaf 2022 zijn weer hogere scores behaald dan de inspectienorm.

Vrijwel alle NPO middelen zijn besteed. Het overschot van € 4184,43 is toegevoegd aan de algemene reserve.

Schooljaar 2021/2022		Schooljaar 2022/2023		
Baten		Baten		
Rijksbijdragen	€ 154.255,20	Rijksbijdragen	€ 110.499,96	
<i>Subtotaal</i>	€ 154.255,20	<i>Subtotaal</i>	€ 110.499,96	
Lasten		Lasten		
Personeel	€ 128.970,93	Personeel	€ 120.287,72	
Materieel	€ 8.612,53	Materieel	€ 2.699,55	
<i>Subtotaal</i>	€ 137.583,46	<i>Subtotaal</i>	€ 122.987,27	
Totaal	€ 16.671,74	Totaal	€ -12.487,31	Totaal NPO
				€ 4.184,43

Opstellen meerjarenbegroting

De meerjarenbegroting wordt grotendeels gebaseerd op het beleid dat opgenomen is in het schoolplan. We werken de komende 4 jaar aan acht verbeterpunten die we ook uitgebreider willen gaan verantwoorden met ingang van het jaarverslag 2024.

Investeringsbeleid

In aanloop van het maken van de nieuwe begroting inventariseert de directeur-bestuurder welke beleidsvoornemen in het komende jaar uitgevoerd dienen te worden. Investerings worden zoveel mogelijk gekoppeld aan de beleidsvoornemens. Ook wordt er een uitvaag gedaan richting het team en het MT. De investeringen worden opgenomen in de begroting, waarna het toezichthoudendbestuur de investeringen wel of niet goedkeurt. Ook de MR wordt om advies gevraagd.

3.3 Risico's en risicobeheersing

Intern risicobeheersingssysteem

Om de risico's zoveel als mogelijk te beperken hanteren we een planning en controle cyclus waarbij de directie samen met een externe adviseur van VGS de ontwikkeling van de financiële prestaties monitort en hier ook periodiek verantwoording over aflegt aan het bestuur. De basis voor de verantwoording wordt naast de realisatie gevormd door de meerjarenbegroting die voorafgaand aan elk jaar, onder verantwoordelijkheid van het bestuur, door de directie wordt opgesteld en ter fiattering aan commissie van intern toezicht wordt voorgelegd. In deze meerjarenbegroting worden zo veel als mogelijk financiële risico's onderkent en wordt beoordeeld in hoeverre acties nodig zijn. Verder wordt regelmatig de financiële situatie door directie gemonitord en wordt tweemaal per jaar een uitgebreide financiële managementrapportage opgesteld.

Daarnaast is ten behoeve van de interne controle, de administratieve organisatie beschreven van de processen met een financieel risico. Hierin is de functiescheiding, overdraagbaarheid en betrouwbaarheid van informatie gewaarborgd. Tussen het bestuur en haar administratieve dienstverlener, VGS Administratie, is daarnaast een Service Level Agreement van toepassing.

Voor het opvangen van de zogenaamde restrisico's en onvoorziene calamiteiten gebruiken we in ons financieel beleid onder andere het kengetal weerstandsvermogen om te zorgen dat er voldoende eigen vermogen beschikbaar is als risicobuffer. Voor de vaststelling van de hoogte van deze buffer is gebruik gemaakt van het standaard risicoprofiel van 15%. Voor het weerstandsvermogen per ultimo verslagjaar verwijzen wij naar paragraaf 3.3.

Om niet onnodig de risicobuffer aan te spreken, wordt in elk geval getracht om risico's tijdig te onderkennen, om indien nodig acties te ondernemen om de impact van het risico te verkleinen. De meerjarenbegroting is hiervoor een belangrijke tool. Het effect van een dalend leerlingaantal of een uit de pas lopend kostenpatroon is zo inzichtelijk. Ook kunnen in de meerjarenbegroting aanpassingen doorgerekend worden.

Belangrijkste risico's en onzekerheden

De meerjarenbegroting is opgesteld in een veranderende context, waarin er sprake is van risico's. In onderstaand overzicht zijn de risico's en bijbehorende maatregelen beknopt toegelicht.

Lerarentekort

Het lerarentekort is een belangrijk risico. Onze school krijgt tot nu toe de formatie redelijk rond. De realiteit is echter dat het werven en selecteren van nieuw personeel steeds meer (moeite) kost.

Maatregelen: binnen de beschikbare financiële ruimte proberen we een lichte overbezetting te creëren. Gedeeltelijk is dit ook mogelijk vanwege het huidige, hoge vermogen. Daarnaast worden onderwijsassistenten gestimuleerd om de pabo te volgen. Binnen de begroting wordt voor werving en selectie meer ruimte gereserveerd om geen of minder grote afwijkingen op het gestelde budget te realiseren. Verder wordt er gestreefd naar een prettig werkklimaat, waarbij men probeert te voorkomen dat medewerkers onnodig uit dienst gaan. In 2023 hebben we besloten om in 2024 twee betaalde stageplekken te creëren voor LIO-studenten. Na afronding van de opleiding hopen we dat we deze studenten als leerkracht in dienst kunnen nemen.

Vervanging

Het wordt steeds moeilijker wordt om vervanging te realiseren. Dit geldt voor zowel kortdurende als langdurige vervanging door verschillende verloven. Daarbovenop speelt het risico dat er mogelijk relatief duur extern personeel ingezet moet worden om gaten op te vullen.

Maatregelen: ambulante personeel worden in de groepen ingezet. Aan het parttime personeel wordt geïnventariseerd of men extra kan/wil werken, door overbenoeming is inzet mogelijk en er wordt voortdurend gewerkt aan het opbouwen van een invalpool. We maken ook gebruik van een externe invalpool, maar proberen dit zoveel mogelijk te voorkomen.

Langdurig ziekteverzuim, disfunctioneren en ontslag

Bij dit personele risico valt er te denken aan langdurig ziekteverzuim, disfunctioneren, schorsing en in het uiterste geval ontslag. Ook ontslag door het zich niet langer kunnen verenigen met de identiteit kan voorkomen. Mogelijk dienen er in deze situaties vervolgens transitievergoedingen te worden betaald. Ook kunnen er substantiële ontstaaen voor het inwinnen van advies of andere begeleidingskosten. Als laatste kan het voorkomen dat er gevolgkosten (wachtgeld) moet worden betaald.

Maatregelen: voor langdurig ziekteverzuim is de organisatie aangesloten bij het VFGS. Deze organisatie vergoed de ziektekosten van de afwezige/vervanger vanaf 14 dagen. Daarnaast worden de verzuimcijfers van de organisatie voortdurend gemonitord en wordt er zoveel als mogelijk gedaan om uitval te voorkomen. Indien personeel na 2 jaar ziek uit dienst gaat, Eben-Haëzerschool Boskoop

dan wordt de transitievergoeding vergoed door het UWV. Disfunctioneren wordt ondervangen door een voortdurende begeleiding en monitoring. Ontslag vanwege een identiteitsreden wordt als een laag risico gezien. Indien dit zich toch voordoet kan dit uit de aanwezige reserves worden opgevangen. Dat geldt ook voor de mogelijke advies en/of begeleidingskosten. Kosten uit wachtgeld komt sporadisch voor. Hiervoor is aangesloten bij het BWGS. Het BWGS vergoedt minimaal 90% van deze kosten. Voor het meerdere worden reserves aangehouden om aan deze verplichtingen te kunnen voldoen.

Overdraagbaarheid van taken

Het ontbreken van de mogelijkheid van interne overdraagbaarheid vormt een risico voor de continuïteit en de doorgaande lijn. Dit risico geldt voor alle verschillende functies binnen de organisatie, maar met name de functies waarvoor 1 of enkele personen in dienst zijn.

Maatregelen: er is in kaart gebracht voor welke functiecategorieën dit in het bijzonder geldt. Er zijn uitgebreide werkbeschrijvingen aanwezig welke regelmatig worden geüpdatet. Daarnaast wordt zoveel als mogelijk gewerkt met 2 verantwoordelijken, waardoor het verlies van kennis en ervaring kan worden gecompenseerd.

Onderwijskwaliteit

Er zijn diverse gevolgrisco's omtrent onderwijskwaliteit te onderkennen. De onderwijskwaliteit wordt voor een groot gedeelte bepaald op de deskundigheid van het personeel. Risico's bij een lage(re) onderwijskwaliteit zijn het verlies van leerlingen of inspanningskosten om de onderwijskwaliteit op peil te krijgen.

Maatregelen: wanneer blijkt dat een bepaalde medewerker behoefte heeft aan studie of opleiding om de functie beter uit te voeren, dan wordt geëvalueerd of dit mogelijk is om te realiseren uit het opleidingsbudget. Verder is aandacht voor de onderwijskwaliteit een doorgaande lijn in onze organisatie. Hierdoor wordt er indien nodig tijdig bijgestuurd. Het managementteam heeft hierin een belangrijke rol.

Leerlingaantal

Een meer school-specifiek risico is de instroom van het aantal leerlingen de komende jaren. De instroom kan sterk fluctueren, wat leidt tot wisselingen in de bekostiging. De monitoring van het leerlingenaantal is een voortdurend punt van aandacht en wordt van jaar tot jaar bijgesteld en besproken.

Maatregelen: voor de school is de komende jaren rekening gehouden met een toename van het leerlingaantal. Daarom is er reeds rekening gehouden met een formatieve toename van de leerkrachtinzet en/of inzet van onderwijsondersteunend personeel. Het bestuur analyseert jaarlijks de daadwerkelijke ontwikkeling van het leerlingaantal, waarbij bepaald wordt of de financiële positie voldoende is om de geplande formatie te continueren.

Huisvesting en onderhoud

Ook als het gaat om huisvesting bestaat er een risico op onverwachte lasten. Aandachtspunt hierbinnen is dat per 1-1-2024 de gewijzigde systematiek voor de voorziening groot onderhoud dient te worden toegepast. Dit mag in de loop van het boekjaar worden gerealiseerd met terugwerkende kracht. De voorziening groot onderhoud zal bepaald moeten worden per onderhoudscomponent én zal op een beleidsrijke manier moeten worden bepaald. Het effect van deze andere systematiek is dat dit mogelijk zorgt voor een substantiële hogere benodigde voorziening groot onderhoud. Dit heeft een rechtstreeks effect op het eigen vermogen. Daarnaast moet gedacht worden aan risico's die kunnen gaan spelen bij nieuwbouw of renovatie. Ook de eigen bijdragen die vanuit de school worden verwacht zijn hierin belangrijk om rekening mee te houden. Als laatste is leegstand of juist het gebrek aan ruimtes ook risico's die zich kunnen voordoen.

Maatregelen: met behulp van het MJOP wordt de onderhoudsplanning in kaart gebracht. Wanneer er grote wijzigingen voorhanden zijn, wordt waar nodig onderbouwd afgeweken van het MJOP. In 2024 zal in kaart gebracht worden welk effect de nieuwe systematiek op de exploitatie en vermogenspositie van de school heeft.

Op basis van de geldende normen en het integraal huisvestingsplan van de gemeente wordt gemonitord op welke termijn er nieuwbouw plaats zal mogen vinden. Hier zal tijdig op worden geanticipeerd waarbij de dialoog met de gemeente wordt aangegaan om zicht te krijgen op een (mogelijk) eigen financiële bijdrage die de school moet leveren aan deze huisvestingsplannen.

Niet alleen financiële risico's, maar ook niet-financiële risico's zijn belangrijk. Te denken valt aan risico's rondom de identiteit, communicatie en de naleving van de code 'Goed Bestuur'. Zie voor dit laatste punt het verslag van het toezichthoudend orgaan.

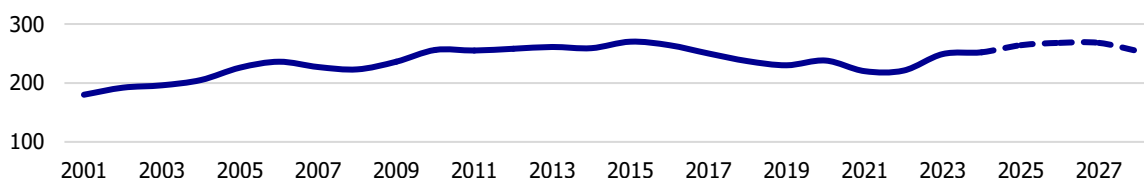
3.4 Ontwikkelingen in meerjarig perspectief

Leerlingen

Bij het opstellen van de meerjarenbegroting 2024-2028 is rekening gehouden met de volgende verwachte leerlingaantallen in de komende jaren.

Teldatum per 1 februari	2023	2024	2025	2026	2027	2028
Totaal	249	252	264	268	268	254

Vanuit het verleden waren de leerlingaantallen als volgt:



Het leerlingaantal is afgelopen jaren, na een daling in de jaren daarvoor, weer wat gestegen. De komende jaren is rekening gehouden met een lichte stijging van het leerlingaantal.

FTE

Functiecategorie	2022	2023	2024	2025	2026	2027
Directie	1,00	1,00	1,00	1,00	1,00	1,00
Leerkracht	11,94	11,71	13,09	14,40	14,40	14,40
Onderwijsondersteunend personeel	4,71	5,61	4,84	3,63	3,63	3,63
Schoonmaak	0,00	0,00	0,29	0,29	0,29	0,29
Vervanging eigen rekening	0,00	0,02	0,20	0,20	0,20	0,20
Totaal	17,65	18,34	19,41	19,52	19,52	19,52

Bovenstaand overzicht laat het verloop van de inzet zien over vorig jaar, het verslagjaar en de komende jaren. Ten opzichte van 2023 neemt de inzet de komende jaren stapsgewijs toe als gevolg van het stijgende leerlingaantal. De relatief hoge inzet die mogelijk is geweest vanwege de NPO-gelden kan meerjarig worden gecontinueerd en uitgebreid. Er is langjarig met name gekeken bij welke inzet de begroting, relatief gezien, beheersbaar blijft, in relatie tot de onderwijskwaliteit, maar ook wat formatief nodig is in relatie tot de leerlingaantallen.

Per ingang van schooljaar 2024/2025 is een vacature opgenomen van 1,0 fte onder het onderwijzend personeel in verband met de 12e groep. Ook is dan een vacature opgenomen van 0,175 fte in verband met de verdiepingsgroep. In 2024 wordt tevens in het eerste halfjaar rekening gehouden met twee LIO-studenten.

Staat van baten en lasten

	Realisatie 2023 x € 1.000	Begroting 2024 x € 1.000	Begroting 2025 x € 1.000	Begroting 2026 x € 1.000
Baten				
Rijksbijdragen	1.716	1.795	1.836	1.909
Overige overheidsbijdragen	-	-	-	-
Overige baten	35	57	49	49
Totaal baten	1.752	1.852	1.885	1.958
Lasten				
Personele lasten	1.452	1.563	1.627	1.639
Afschrijvingen	36	50	58	61
Huisvestingslasten	98	70	70	70
Leermiddelen	80	66	66	66
Overige instellingslasten	120	100	100	100
Totaal lasten	1.786	1.849	1.921	1.936

Saldo baten en lasten	-34	3	-36	22
Saldo fin. baten en lasten	4	-	-	-
Nettoresultaat	-30	3	-36	22

Bovenstaand overzicht geeft de begroting weer voor de komende 3 jaar. Het overzicht laat de komende jaren wisselende resultaten zien. Tot en met juli 2023 zijn er gelden vanuit het Nationaal Programma Onderwijs ontvangen. Hierdoor nemen de baten ten opzichte van dat jaar af.

Er zal van jaar tot jaar nader bepaald worden of de omvang van de huidig gepresenteerde resultaten acceptabel en gewenst is. Afhankelijk van die uitkomst zal elke begrotingsronde bekeken worden wat de mogelijkheden zijn binnen de kaders van onder andere de kengetallen.

Balans

ACTIVA	Ultimo 2023	Ultimo 2024	Ultimo 2025	Ultimo 2026
	x € 1.000	x € 1.000	x € 1.000	x € 1.000
Materiële vaste activa	300	502	511	474
<i>Totaal vaste activa</i>	<i>300</i>	<i>502</i>	<i>511</i>	<i>474</i>
Vorderingen	6	28	28	28
Liquide middelen	614	419	382	449
<i>Totaal vlottende activa</i>	<i>620</i>	<i>447</i>	<i>410</i>	<i>477</i>
Totaal activa	920	949	921	950
PASSIVA	Ultimo 2023	Ultimo 2024	Ultimo 2025	Ultimo 2026
	x € 1.000	x € 1.000	x € 1.000	x € 1.000
Algemene reserve	513	490	440	448
Best. reserve privaat	174	193	207	222
<i>Eigen vermogen</i>	<i>687</i>	<i>683</i>	<i>647</i>	<i>669</i>
Voorzieningen	82	66	74	81
Kortlopende schulden	151	200	200	200
Totaal passiva	920	949	921	950

Bovenstaande tabel toont de balans over 2023 en de jaren hierop volgend. De balans van 2023 is gebaseerd op de uiteindelijke, gerealiseerde cijfers. De waarden na 2023 zijn echter berekend op basis van een voorlopige inschatting ten tijde van de begroting in het najaar 2023. Hierdoor kunnen er onlogische afwijkingen ontstaan, de langere termijn ontwikkeling is echter wel inzichtelijk.

Er is geen sprake van majeure investeringen (>15% van de baten) in de komende jaren. Ook heeft er geen doordecentralisatie van huisvesting plaatsgevonden.

Op het balansoverzicht is zichtbaar dat de materiële vaste activa de komende jaren toe zullen nemen. De belangrijkste investeringen voor de komende jaren zijn; meubilair, toestellen voor de speelzaal, digiborden en methodes.

De liquide middelen laten overwegend een daling zien. De belangrijkste redenen hiervoor zijn de verwachte investeringen, onttrekkingen uit de voorziening groot onderhoud in combinatie met de begrote resultaten.

Door de huidige begrote resultaten zal het eigen vermogen zich overeenkomstig ontwikkelen. De voorziening groot onderhoud laat een wisselend verloop zien door de geplande onttrekkingen de komende jaren.

3.5 Financiële positie

Kengetallen

Met behulp van een aantal kengetallen kan een verdere beoordeling worden gegeven van de financiële gezondheid van de organisatie. Naast de waarden zoals deze gelden voor 2022 en 2023, worden tevens de begrote waarden getoond. De norm betreft een signaleringswaarde (geen harde norm) van de inspectie. De organisatie hanteert gedeeltelijk schoolspecifieke normen welke mede worden meegenomen in de toelichting.

Kengetal	Norm	2022	2023	2024	2025	2026
Solvabiliteit	0,30	0,73	0,75	0,72	0,70	0,70
Weerstandvermogen inspectie	5%	44,8%	39,2%	36,9%	34,3%	34,2%
Liquiditeit	1,5	5,71	4,11	2,24	2,05	2,38
Rentabiliteit	-	-3,52%	-1,74%	0,16%	-1,89%	1,12%
Signaleringswaarde (t.o.v. publiek vermogen)	<1	1,06	0,86	0,79	0,69	0,74

De norm geeft de grenzen aan waarbij de inspectie het gesprek aan zou willen gaan. In de praktijk is met name de signaleringswaarde het startpunt voor een eventueel gesprek.

De *solvabiliteit* geeft een indicatie of de organisatie aan al haar verplichtingen kan voldoen op zowel de lange als op de korte termijn. Bij een waarde van 0,3 bedraagt het eigen vermogen 30% van het totale vermogen. Zoals zichtbaar ligt de verwachte solvabiliteit hier ruim boven.

Het *weerstandvermogen* vanuit de inspectie heeft als doel om financieel zwakke scholen op de radar te krijgen, en daarom alleen voor dat doel geschikt. De inspectienorm bedraagt 5% en wordt berekend door het eigen vermogen te delen door de totale baten. Hier wordt ruimschoots aan voldaan. Voor onze organisatie wordt een andere berekening van het weerstandvermogen gehanteerd. Hierbij wordt het eigen vermogen eerst gecorrigeerd door de aanwezige materiële vaste activa. Dit deel is immers direct beschikbaar voor financiële tegenvallers. Voor onze organisatie ziet dit er als volgt uit:

Kengetal	Norm	2022	2023	2024	2025	2026
Weerstandvermogen (bestuursniveau)	-	33,24%	22,53%	10,09%	7,44%	10,25%
Weerstandvermogen (schoolniveau)	15%	21,11%	12,41%	9,39%	5,68%	7,54%

De *liquiditeit* geeft de verhouding tussen de kortlopende vorderingen en liquide middelen en de kortlopende verplichtingen. Dit geeft aan of aan de verplichtingen op korte termijn voldaan kan worden. De gehanteerde norm bedraagt 1,5. Bij een waarde van 1,5 zijn de aanwezige kortlopende middelen anderhalf keer zo hoog als de kortlopende verplichtingen. De huidige en toekomstige waardes liggen hier boven.

De *rentabiliteit* is nu twee jaar negatief. De rentabiliteit is in een ideale situatie nul. Hierbij zijn de totale baten gelijk aan de totale lasten. Uiteraard kunnen er redenen zijn om hiervan af te wijken. Een negatieve rentabiliteit hoeft geen probleem te zijn als de buffers daar hoog genoeg voor zijn. De inspectie laat de beoordeling van de rentabiliteit afhangen van de financiële positie.

De *signaleringswaarde* is geïntroduceerd om mogelijk bovenmatig vermogen aan te tonen. Indien de waarde boven de 1 ligt kan dit duiden op het aanhouden van teveel vermogen. Onze vereniging houdt gelden aan om de eventuele risico's te kunnen ondervangen. Deze buffer bestaat uit een inschatting wat nodig is aan vermogen om de continuïteit van de organisatie niet in gevaar te brengen. Naast deze buffer wordt er vermogen aangehouden voor de volgende doeleinden:

- In 2024 dient de voorziening groot onderhoud te worden omgezet naar een nieuwe systematiek. Dit zal tot gevolg hebben dat er naar alle waarschijnlijkheid een hogere stand van de voorziening benodigd is (wat ten koste gaat van het eigen vermogen). De omvang is nog niet exact bekend maar zal in 2024 worden bepaald;
- Spaardoelen voor toekomstige nieuwbouw of renovatie zijn (nog) niet geconcretiseerd.

Bijlage 1 Jaarverslag 2023 medezeggenschapsraad

Elk jaar voor de jaarvergadering van het bestuur doen wij verslag van de activiteiten van de medezeggenschapsraad (MR). Wij willen u op deze wijze op de hoogte houden van de activiteiten van de MR en de onderwerpen waar wij het afgelopen jaar mee bezig zijn geweest.

Samenstelling

In de loop van dit kalenderjaar is de samenstelling van de MR gewijzigd. Er was een wijziging in de personeelsgeleding: één leerkracht trad af (mevr. Janse) en één leerkracht (Mevr. Kuiper) kwam nieuw in de MR. De taak van voorzitter werd overgedragen naar dhr. Innemee.

Ook de samenstelling van de oudergeleding wijzigde. Mevr. Kok trad af en mevr. Van Leeuwen trad toe tot de oudergeleding.

De MR bestond dit kalenderjaar uit de volgende personen:

Personeelsgeleding (PMR)

- Mevr. Van Duijn
- Dhr. Van Dorp (secretaris)
- Mevr. Kuiper

Oudergeleding (OMR)

- Dhr. Innemee (voorzitter)
- Mevr. Kot
- Mevr. Van Leeuwen

Vergaderingen

De MR heeft dit kalenderjaar 4 maal vergaderd, te weten:

- 16-2-2023
- 20-4-2023
- 22-6-2023
- 26-10-2023

Verder is de MR betrokken geweest bij het inspectiebezoek eind 2023. Ook is er gewerkt aan de totstandkoming van een herzien reglement en statuut voor de MR. Ook heeft er een gezamenlijk moment plaatsgevonden met het toezichhoudend bestuur. De conclusie was dat beide organen en de uitvoerend-bestuurder op een constructieve wijze samenwerken.

Behandelde onderwerpen

Onderstaande onderwerpen zijn besproken. Voor een aantal onderwerpen is er een advies/besluit aan de directie voorgelegd.

Onderwerp	Taak MR
Begroting	Instemmen
Notulen en actielijsten	Instemmen
Vakantierooster	Instemmen
Jaarverslag 2022	Informereren, instemmen voor MR-gedeelte
Statuut bestuur en management	Informereren
Formatieplan Lk en OA 2023-2024	Instemmen (PMR)
Reglement TSO	Instemmen
Financiële rapportages	Informereren
Wijzigingen schoolgids	Instemmen
Nascholing personeel	Instemmen (PMR)
Jaarplan 2023-2024	Instemmen
Meerjarenplanning 2023-2027	Instemmen
Sociaal veiligheidsplan	Instemmen
Cito-resultaten	Ter informatie
Document grondslag, missie en visie	Advies
Notitie vernieuwing schoolplein	Advies
Groepenindeling	Advies
Verzuimdashboard	Ter informatie
Auditrapportage Berseba	Ter informatie
Schoolplan 2023-2027	Instemmen

Communicatie

De MR vindt het belangrijk om contact te houden met haar achterban. Daarom maken wij melding van de onderwerpen die ons bezighouden. Wij willen u vragen contact met ons op te nemen als u vragen of opmerkingen heeft die voor de MR van belang zijn. Ook als u onderwerpen heeft die volgens u aan de orde zouden moeten komen in de MR. U kunt ons benaderen door te mailen naar het e-mailadres voorzittermr@ehsboskoop.nl.

Tenslotte

Tot zover de informatie over de activiteiten van de MR het afgelopen kalenderjaar. We zijn dankbaar voor alle activiteiten die in en rondom onze school mochten plaatsvinden. We zijn ook dankbaar voor de inzet van personeel en ouders om dit allemaal mogelijk te maken.

Namens de MR,
D. Innemee

Bijlage 2 Jaarverslag 2023 Toezichthoudend bestuur

Algemeen

Wat een voorrecht is het dat ondanks alle tekorten in het onderwijs alle vacatures keer op keer ingevuld mochten worden en wat een voorrecht is het dat de onderwijsinspectie een positief oordeel heeft afgegeven voor onze school. Dit is geen verdienste van ons als mensen, maar God betoonde zijn trouwe zorg keer op keer aan onze school.

Het past ons vanaf deze plaats al het personeel, de directeur-bestuurder en de vele vrijwilligers die zich hebben ingezet hartelijk te danken voor alle werkzaamheden die verricht mochten worden. Wij hopen en bidden dat dit in de afhankelijkheid van de Heere mocht gebeuren en dat Hij Zijn zegen daaraan wil verbinden tot zegen voor ons en ons nageslacht.

Samenstelling toezichthoudend bestuur

Het toezichthoudend bestuur bestond begin 2023 uit zes leden. Mevr. E. Verloop – de Graaf was in 2023 aftredend en is tijdens de algemene ledenvergaderingen in juni 2023 herkozen. Het toezichthoudend bestuur ultimo 2023 bestaat uit de volgende leden:

dhr. J.C. van der Zwan (voorzitter) – 2^e termijn t/m 2026
mw. E. Verloop – de Graaf (secretaris) – 3^e termijn t/m 2026
dhr. H. Kranendonk (penningmeester) – 1^e termijn t/m 2025
dhr. M.C. de Jong – 3^e termijn t/m 2026
dhr. L. Kaashoek – 2^e termijn t/m 2024
mw. J. den Hoed – de Pater – 1^e termijn t/m 2024

Alle leden van het toezichthoudend bestuur vervullen hun taak onbezoldigd. Om deze reden worden betaalde en onbetaalde (neven)functies van de toezichthoudende bestuurders niet toegelicht.

Hoe het toezicht is vormgegeven

Het toezichthoudend bestuur is belast met het toezicht op de taakuitoefening door de leden van het bestuur in het algemeen en de directeur-bestuurder in het bijzonder. Daaronder valt het bewaken van de doelstelling, identiteitsbeleid en grondslag. Het toezichthoudend bestuur verzorgt dit interne toezicht volgens de principes van de code goed bestuur zoals bedoeld in de wet op het primair onderwijs. Het (toezichthoudend)bestuur heeft in 2023 zes keer vergaderd tezamen met de directeur-bestuurder waarbij tevens leden van het management team in wisselende samenstelling deelnamen.

Tijdens de vergaderingen zijn de onderwerpen identiteits- en personeelsbeleid, pedagogisch- en kwaliteitsbeleid, financieel beleid (waaronder de goedkeuring van de begroting en jaarrekening), huisvesting en beheer en ICT besproken. Daarnaast heeft het toezichthoudend bestuur en haar belangrijke taak vervuld in het toezicht houden op de naleving van wettelijke voorschriften.

Het toezichthoudend bestuur heeft in het afgelopen jaar een zelfevaluatie uitgevoerd aan de hand van een door het VGS beschikbaar gestelde vragenlijst. Tijdens de vergaderingen is gesproken over de wijze waarop het toezichthoudend bestuur haar functie uitvoert en zijn verbeterpunten geïdentificeerd en vertaald in actiepunten.

Om de samenwerking tussen het personeel, MT, directeur-bestuurder en medezeggenschapsraad positief te stimuleren heeft in 2023 één gezamenlijke vergadering plaatsgevonden. Het toezichthoudend bestuur heeft dit positief ervaren en streeft ernaar minimaal één keer per jaar in deze samenstelling te vergaderen.

Gedurende 2023 hebben drie bestuursbezoeken plaatsgevonden waarbij diverse klassen zijn bezocht en gesprekken zijn gevoerd met onderwijsondersteunde personeelsleden, leerkrachten en de directeur-bestuurder. Het toezichthoudend bestuur kijkt positief terug op de indrukken die zijn opgedaan tijdens deze bezoeken.

Een belangrijke taak van het toezichthoudend bestuur is het bewaken van de identiteit. Dit staat centraal in alle besluiten die worden genomen. Eén van de manieren waarop het toezichthoudend bestuur deze taak vormgeeft is een gesprek voorafgaand aan de benoeming van leerkrachten gesprekken met kandidaten over de identiteit. In alle gevallen heeft het toezichthoudend bestuur een positief advies afgegeven.

De Heere wilde in het jaar 2023 Zijn genade schenken en het past ons Zijn Naam hiervoor ootmoedig dank te zeggen en te belijden 'Eben-Haëzer', tot hiertoe heeft de Heere ons geholpen. Wij danken de directeur-bestuurder en het personeel voor al hun inzet en bidden hun al het nodige toe voor het jaar 2024.

J.C. van der Zwan

Voorzitter toezichthoudend bestuur